



มหาวิทยาลัยเทคโนโลยี  
**ราชมงคลรัตนโกสินทร์**



# แผนปฏิบัติการราชการ ประจำปีงบประมาณ พ.ศ.2566

คณะบริหารธุรกิจ

มหาวิทยาลัยเทคโนโลยีราชมงคลรัตนโกสินทร์



## คำนำ

แผนปฏิบัติการประจำปีงบประมาณ พ.ศ.2566 คณะบริหารธุรกิจ มหาวิทยาลัยเทคโนโลยีราชมงคลรัตนโกสินทร์ ฉบับนี้ จัดทำขึ้นโดยกำหนดให้มีความสอดคล้องกับยุทธศาสตร์ชาติ (พ.ศ. 2561-2580) แผนปฏิรูปประเทศ แผนแม่บทภายใต้ยุทธศาสตร์ชาติ ยุทธศาสตร์และแผนงานด้านการอุดมศึกษา วิทยาศาสตร์ วิจัยและนวัตกรรม พ.ศ. 2566 – 2570 แผนพัฒนาเศรษฐกิจและสังคมแห่งชาติ ฉบับที่ 12 (พ.ศ. 2560-2564) ยุทธศาสตร์การจัดสรรงบประมาณรายจ่ายประจำปีงบประมาณ พ.ศ. 2565 แผนพัฒนามหาวิทยาลัยระยะยาว 15 ปี (พ.ศ. 2560-2574) มหาวิทยาลัยเทคโนโลยีราชมงคลรัตนโกสินทร์ และแผนกลยุทธ์ พ.ศ. 2565-2570 คณะบริหารธุรกิจ ทั้งนี้ เพื่อเป็นกรอบแนวทางในการดำเนินงานสำหรับ คณะบริหารธุรกิจ รวมถึงเป็นเครื่องมือสำหรับผู้บริหารในการกำกับดูแล และติดตามผลการดำเนินโครงการ/กิจกรรม ในแต่ละผลผลิต ให้สามารถดำเนินการได้เป็นไป ตามเป้าหมายอย่างมีประสิทธิภาพ มีความคุ้มค่า และเกิดประโยชน์สูงสุดต่อการบริหารราชการแผ่นดินโดยภาพรวม

คณะบริหารธุรกิจ  
มหาวิทยาลัยเทคโนโลยีราชมงคลรัตนโกสินทร์

## บทสรุปผู้บริหาร

## บทสรุปผู้บริหาร

แผนปฏิบัติราชการประจำปีงบประมาณ พ.ศ.2566 คณะบริหารธุรกิจ มหาวิทยาลัยเทคโนโลยีราชมงคลรัตนโกสินทร์ ฉบับนี้ จัดทำขึ้นโดยกำหนดให้มีความสอดคล้องกับยุทธศาสตร์ชาติ (พ.ศ. 2561-2580) แผนปฏิรูปประเทศ แผนแม่บทภายใต้ยุทธศาสตร์ชาติ แผนพัฒนาเศรษฐกิจและสังคมแห่งชาติ ฉบับที่ 12 (พ.ศ. 2560-2564) ยุทธศาสตร์การจัดสรรงบประมาณรายจ่ายประจำปีงบประมาณ พ.ศ. 2564 แผนพัฒนามหาวิทยาลัยระยะยาว 15 ปี (พ.ศ. 2560-2574) มหาวิทยาลัยเทคโนโลยีราชมงคลรัตนโกสินทร์ และแผนกลยุทธ์ พ.ศ. 2565-2570 คณะบริหารธุรกิจ ทั้งนี้ แผนปฏิบัติราชการประจำปีงบประมาณ พ.ศ. 2566 นี้ มีสาระสำคัญเกี่ยวกับแผนปฏิบัติราชการประจำปีงบประมาณ พ.ศ.2566 ได้แก่ การกำหนดวิสัยทัศน์ คือ “มหาวิทยาลัยชั้นนำในการสร้างสรรค์นวัตกรรมการประกอบการ (To be Leading University of Creative and Innovative Entrepreneurship)” และการแปลงยุทธศาสตร์ไปสู่การปฏิบัติ โดยได้กำหนดประเด็นยุทธศาสตร์ ซึ่งในแต่ละประเด็นยุทธศาสตร์นั้น จะประกอบด้วย เป้าประสงค์ ตัวชี้วัด ระดับผลลัพธ์ ค่าเป้าหมาย กลยุทธ์/หน่วยงาน ผลผลิต/โครงการ/กิจกรรม ตัวชี้วัดระดับผลผลิต/โครงการ/กิจกรรม ผู้รับผิดชอบ รายละเอียด ดังตารางสรุปต่อไปนี้คือ

ตารางสรุปประเด็นยุทธศาสตร์ วัตถุประสงค์เชิงยุทธศาสตร์ ตัวชี้วัดและกลยุทธ์ประจำปี พ.ศ. 2566

ประเด็นยุทธศาสตร์	จำนวน เป้าประสงค์เชิง ยุทธศาสตร์	จำนวน ตัวชี้วัด	จำนวน กลยุทธ์
1. พัฒนาการจัดการเรียนรู้ที่มุ่งเน้นองค์ความรู้ด้านเทคโนโลยี การ สร้างสรรค์และการจัดการสู่สังคมการประกอบการ	11	11	
2. ส่งเสริม สนับสนุนงานวิจัย สิ่งประดิษฐ์ นวัตกรรมและงาน สร้างสรรค์ ที่เป็นประโยชน์ต่อชุมชน สังคม และประเทศชาติ	7	7	
3. บริการวิชาการ/การจัดการรายได้ มีชุมชนที่มีความเข้มแข็งและมี ศักยภาพเพิ่มขึ้นจากการได้รับบริการจากมหาวิทยาลัย	4	4	
4. ทำนุบำรุงศิลปวัฒนธรรม รักษาสิ่งแวดล้อมและให้ความสำคัญ กับ ภูมิปัญญาไทย	1	1	
5. ส่งเสริมสนับสนุนให้มีการบริหารจัดการองค์กรเชิงธรรมาภิบาล และพัฒนาบุคลากรทุกระดับเพื่อเข้าสู่องค์กรคุณภาพตามเกณฑ์ ที่ ได้มาตรฐาน	8	8	
6. พัฒนาขีดความสามารถของมหาวิทยาลัยเพื่อก้าวสู่สากล	4	4	
<b>รวม</b>	<b>31</b>	<b>31</b>	

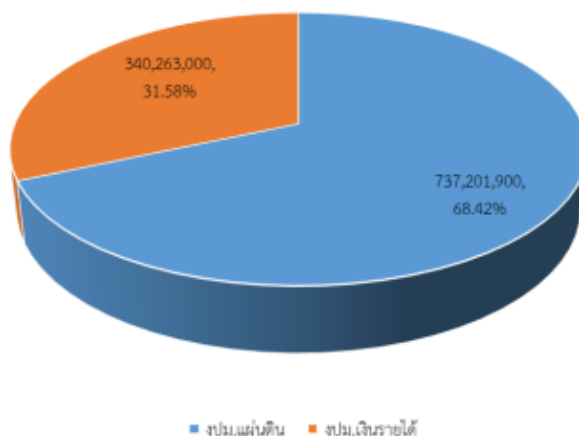
ตารางสรุปงบประมาณประจำปี พ.ศ.2565 แยกตามผลผลิตของมหาวิทยาลัย

แผนงาน/ผลผลิต/โครงการ	งบ.แผ่นดิน	งบ.เงินรายได้	รวม (บาท)	ร้อยละ
<b>แผนงานบุคลากรภาครัฐ</b>	<b>440,109,600</b>	<b>64,040,000</b>	<b>504,149,600</b>	<b>46.79</b>
1.บุคลากรภาครัฐ	440,109,600	64,040,000	504,149,600	46.79
<b>แผนงานยุทธศาสตร์พัฒนาศักยภาพคนตลอดช่วงชีวิต</b>	<b>297,092,300</b>	<b>183,420,300</b>	<b>480,512,600</b>	<b>44.60</b>
1.ผู้สำเร็จการศึกษาด้านวิทยาศาสตร์และเทคโนโลยี	188,631,700	134,268,400	322,900,100	29.97
2.ผู้สำเร็จการศึกษาด้านสังคมศาสตร์	71,808,900	49,151,900	120,960,800	11.23
3.โครงการพัฒนาและผลิตกำลังคนของประเทศ เพื่อรองรับนโยบาย Thailand 4.0	34,651,700	-	34,651,700	3.22
4.โครงการผลิตผู้เชี่ยวชาญใช้งานเครื่องจักรกลซีเอ็นซีทำงานร่วมกับแขนกลหุ่นยนต์	2,000,000	-	2,000,000	0.19
<b>แผนงานยุทธศาสตร์การวิจัยและพัฒนานวัตกรรม</b>	<b>0</b>	<b>3,809,400</b>	<b>3,809,400</b>	<b>0.35</b>
1.ผลงานวิจัยเพื่อสร้างองค์ความรู้	-	3,809,400	3,809,400	0.35
กองทุนมหาวิทยาลัยฯ 6 กองทุน	-	18,113,400	18,113,400	1.68
งบกลางมหาวิทยาลัยฯ	-	34,191,200	34,191,200	3.17
เงินรายได้สะสมมหาวิทยาลัย	-	30,188,700	30,188,700	2.80
ประมาณการรายรับจากงานวิจัยภายนอก	-	2,000,000	2,000,000	0.19
ประมาณการรายรับจากงานบริการวิชาการ	-	4,500,000	4,500,000	0.42
<b>รวมทั้งสิ้น</b>	<b>737,201,900</b>	<b>340,263,000</b>	<b>1,077,464,900</b>	<b>100</b>
ร้อยละ	68.42	31.58	100.00	

หมายเหตุ : 1. งบประมาณเงินรายได้ ตั้งแต่ 1 ตุลาคม 2565 – 30 กันยายน 2566

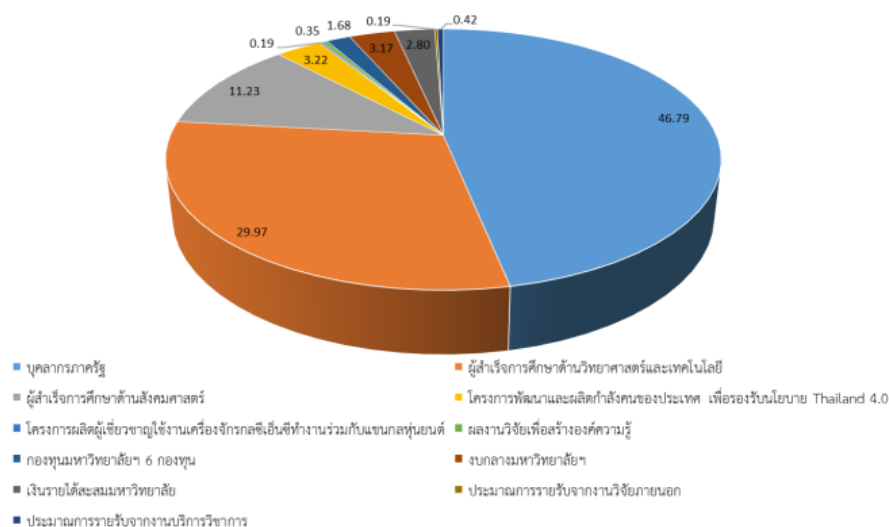
2. งบประมาณแผ่นดิน ตั้งแต่ 1 ตุลาคม 2565 – 30 กันยายน 2566

งบประมาณประจำปี พ.ศ. 2566 จำแนกตามแหล่งงบประมาณ



งบประมาณที่ใช้ในการขับเคลื่อนมหาวิทยาลัย ประกอบด้วย งบประมาณแผ่นดิน และงบประมาณเงินรายได้ที่ได้รับความเห็นชอบจากสภามหาวิทยาลัยฯ โดยมีงบประมาณทั้งสิ้น 1,077,464,900 บาท จำแนกเป็นงบประมาณแผ่นดิน 737,201,900 บาท (ร้อยละ 68.42%) และงบประมาณเงินรายได้ 340,263,000 บาท (ร้อยละ 31.58%) (1 ตุลาคม 2565 – 30 กันยายน 2566)

งบประมาณประจำปี พ.ศ. 2566 แยกตามผลผลิต/โครงการ



งบประมาณประจำปี พ.ศ.2566 ของมหาวิทยาลัยเทคโนโลยีราชมงคลรัตนโกสินทร์ สามารถจำแนกตามผลผลิตได้ดังนี้

1. ผู้สำเร็จการศึกษาด้านวิทยาศาสตร์และเทคโนโลยีมีงบประมาณทั้งสิ้น 322,900,100 บาท (ร้อยละ 29.97%) จำแนกเป็นงบประมาณแผ่นดิน 188,631,700 บาท และงบประมาณเงินรายได้ 134,268,400 บาท
2. ผู้สำเร็จการศึกษาด้านสังคมศาสตร์ มีงบประมาณทั้งสิ้น 120,960,800 บาท (ร้อยละ 11.23%) จำแนกเป็นงบประมาณแผ่นดิน 71,808,900 บาท และงบประมาณเงินรายได้ 49,151,900 บาท
3. โครงการพัฒนาและผลิตกำลังคนของประเทศ เพื่อรองรับนโยบาย Thailand 4.0 มีงบประมาณทั้งสิ้น 34,651,700 บาท (ร้อยละ 3.22%) เป็นงบประมาณแผ่นดิน
4. โครงการผลิตผู้เชี่ยวชาญใช้งานเครื่องจักรกลซีเอ็นซีทำงานร่วมกับแขนกลหุ่นยนต์ มีงบประมาณทั้งสิ้น 2,000,000 บาท (ร้อยละ 0.19%) เป็นงบประมาณแผ่นดิน
5. บุคลากรภาครัฐ มีงบประมาณทั้งสิ้น 504,149,600 บาท (ร้อยละ 46.79%) จำแนกเป็นงบประมาณแผ่นดิน 440,109,600 บาท และงบประมาณเงินรายได้ 64,040,000 บาท
6. ผลงานวิจัยเพื่อสร้างองค์ความรู้มีงบประมาณทั้งสิ้น 3,809,400 บาท (ร้อยละ 0.35%) เป็นงบประมาณเงินรายได้
7. กองทุนมหาวิทยาลัยฯ 6 กองทุน มีงบประมาณทั้งสิ้น 18,113,400 บาท (ร้อยละ 1.68%) เป็นงบประมาณเงินรายได้
8. งบกลางมหาวิทยาลัย มีงบประมาณทั้งสิ้น 34,191,200 บาท (ร้อยละ 3.17%) เป็นงบประมาณเงินรายได้
9. เงินรายได้สะสมมหาวิทยาลัย มีงบประมาณทั้งสิ้น 30,188,700 บาท (ร้อยละ 2.80%) เป็นงบประมาณเงินรายได้
10. ประมาณการรายรับจากงานวิจัยภายนอก มีงบประมาณทั้งสิ้น 2,000,000 บาท (ร้อยละ 0.19%) เป็นงบประมาณเงินรายได้

11. ประมาณการรายรับจากงานบริการวิชาการ มีงบประมาณทั้งสิ้น 4,500,000 บาท (ร้อยละ 0.42%) เป็นงบประมาณเงินรายได้

**สัดส่วนงบประมาณและค่าใช้จ่ายเพื่อการพัฒนาของงบประมาณแผ่นดินและงบประมาณเงินรายได้ ประจำปี พ.ศ. 2565**



งบประมาณที่ใช้ในการขับเคลื่อนมหาวิทยาลัยทั้งสิ้น 1,077,464,900 บาท เป็นงบพื้นฐาน จำนวน 718,328,600 บาท คิดเป็นร้อยละ 66.67 มาจากเงิน งบประมาณแผ่นดิน 472,599,700 บาท คิดเป็นร้อยละ 43.86 และงบประมาณเงินรายได้ 245,728,900 บาท คิดเป็นร้อยละ 22.81 และเป็นงบค่าใช้จ่ายเพื่อการพัฒนา จำนวน 359,136,300 บาท คิดเป็นร้อยละ 33.33 มาจากเงินงบประมาณแผ่นดิน 264,602,200 บาท คิดเป็นร้อยละ 24.56 และงบประมาณเงินรายได้ 94,534,100 บาท คิดเป็นร้อยละ 8.77

# บทนำ

## การจัดทำแผนปฏิบัติราชการประจำปีงบประมาณ พ.ศ.2566

### ความเป็นมา

แผนปฏิบัติราชการประจำปีงบประมาณ พ.ศ.2566 คณะบริหารธุรกิจ มหาวิทยาลัยเทคโนโลยีราชมงคลธัญบุรี เป็นแผนปฏิบัติราชการประจำปีที่ได้มีการจัดทำขึ้น บนพื้นฐานที่มาจาก การศึกษาวิเคราะห์ข้อมูลที่มีความเกี่ยวข้องกับสภาพแวดล้อมทางการศึกษา ในส่วนของการนำมาซึ่งผล ต่อการดำเนินงานตามภารกิจ และการบรรลุเป้าหมายตามผลผลิต รวมถึงประเด็นยุทธศาสตร์ของคณะที่มีความ สัมพันธ์กับมหาวิทยาลัย โดยกำหนดให้มีความสอดคล้องกับยุทธศาสตร์ชาติ (พ.ศ. 2561-2580) แผนปฏิรูปประเทศ แผนแม่บทภายใต้ยุทธศาสตร์ชาติ แผนพัฒนาเศรษฐกิจและสังคมแห่งชาติ ฉบับที่ 12 (พ.ศ. 2560-2564) ยุทธศาสตร์การจตุรบรรพชาประมาณรายจ่ายประจำปีงบประมาณ พ.ศ. 2565 แผนพัฒนา มหาวิทยาลัยระยะยาว 15 ปี (พ.ศ. 2560-2574) มหาวิทยาลัยเทคโนโลยีราชมงคลธัญบุรี และแผน กลยุทธ์ พ.ศ. 2565-2570 คณะบริหารธุรกิจ ทั้งนี้เพื่อเป็นกรอบแนวทางในการดำเนินงานสำหรับคณะ บริหารธุรกิจ รวมถึงเป็นเครื่องมือสำหรับผู้บริหารในการกำกับดูแล และติดตามผลการดำเนินโครงการ/ กิจกรรม ในแต่ละผลผลิต ให้สามารถดำเนินการได้เป็นไปตามเป้าหมายอย่างมีประสิทธิภาพ มีความคุ้มค่า และเกิดประโยชน์สูงสุดต่อการบริหารราชการแผ่นดินโดยภาพรวมต่อไป

มหาวิทยาลัยเทคโนโลยีราชมงคลธัญบุรีจัดทำแผนปฏิบัติราชการประจำปี พ.ศ. 2566 ให้สอดคล้องกับยุทธศาสตร์ชาติระยะ 20 ปี(พ.ศ.2561-2580) แผนแม่บทภายใต้ยุทธศาสตร์ชาติ แผนการ ปฏิรูปประเทศ 11 ด้านของรัฐบาล(ร่าง) กรอบนโยบายยุทธศาสตร์และแผนงานด้านการอุดมศึกษา วิทยาศาสตร์ วิจัยและนวัตกรรม พ.ศ. 2566 – 2570 (ร่าง) แผนพัฒนาเศรษฐกิจและสังคมแห่งชาติ ฉบับที่ 13 พระราชบัญญัติมหาวิทยาลัยเทคโนโลยีราชมงคล พ.ศ.2548 และภายใต้กรอบทิศทางแผนพัฒนา การศึกษาระยะ 15 ปี (2560-2574) มหาวิทยาลัยเทคโนโลยีราชมงคลธัญบุรีและแผนกลยุทธ์ พ.ศ. 2565-2570 (ฉบับปรับปรุง พ.ศ.2566) มหาวิทยาลัยเทคโนโลยีราชมงคลธัญบุรีซึ่งสาระสำคัญของ แผนปฏิบัติราชการประจำปี พ.ศ. 2565 มหาวิทยาลัยเทคโนโลยีราชมงคลธัญบุรี ได้กำหนดวิสัยทัศน์ คือ “มหาวิทยาลัยแห่งการขับเคลื่อนเทคโนโลยีและนวัตกรรม ผลิตบัณฑิตนักปฏิบัติสู่สังคมการประกอบการ เพื่อพัฒนาประเทศอย่างยั่งยืน (A driving university towards technology and innovation to nurture hands on graduates for entrepreneurial societies for sustainable development)” การแปลง ยุทธศาสตร์ไปสู่การปฏิบัติได้กำหนดประเด็นยุทธศาสตร์ ซึ่งในแต่ละประเด็นยุทธศาสตร์จะประกอบ ด้วย เป้าหมายหลัก ตัวชี้วัด กลยุทธ์โครงการ และผู้รับผิดชอบ ดังนั้น ส่วนราชการต้องดำเนินการจัดทำแผนปฏิบัติ ราชการประจำปี พ.ศ. 2566 นี้ เพื่อใช้เป็นกรอบแนวทางในการดำเนินงานของหน่วยงานภายในมหาวิทยาลัย เทคโนโลยีราชมงคลธัญบุรี และเป็นเครื่องมือสำหรับผู้บริหารในการกำกับดูแล และติดตามผลการ ดำเนินโครงการ/กิจกรรมต่าง ๆ ในแต่ละผลผลิตให้สามารถ ดำเนินการได้ตามเป้าหมายอย่างมีประสิทธิภาพ มีความคุ้มค่า เกิดประโยชน์สูงสุดต่อการบริหารราชการแผ่นดินในภาพรวม

## การวิเคราะห์สถานการณ์ (SWOT Analysis)

## สภาพแวดล้อม และการพัฒนาที่มีอิทธิพลต่อการจัดการศึกษา

### การวิเคราะห์สถานการณ์ (SWOT Analysis)

การวิเคราะห์สถานการณ์ (SWOT Analysis) เป็นการวิเคราะห์สภาวะแวดล้อมที่ส่งผลกระทบต่อหรือมีอิทธิพลต่อการดำเนินงานของคณะบริหารธุรกิจ มหาวิทยาลัยเทคโนโลยีราชมงคลรัตนโกสินทร์ ประกอบด้วย การวิเคราะห์สถานการณ์จากปัจจัยภายในซึ่งเป็นการศึกษาองค์ประกอบภายในของคณะบริหารธุรกิจ และการวิเคราะห์สถานการณ์จากปัจจัยภายนอกซึ่งเป็นการศึกษาองค์ประกอบภายนอกของคณะบริหารธุรกิจ ที่มีผลกระทบต่อการทำงาน โดยจากการวิเคราะห์สถานการณ์ดังกล่าวพบว่าคณะบริหารธุรกิจ มีสภาพแวดล้อมที่เกี่ยวข้องกับการดำเนินงาน แบ่งเป็น 2 ส่วนดังนี้คือ

การวิเคราะห์สถานการณ์จากปัจจัยภายใน ซึ่งเป็นการวิเคราะห์สถานการณ์ภายในที่ส่งผลกระทบต่อการทำงานของคณะบริหารธุรกิจ ที่เป็นทั้งจุดแข็ง (Strength) และจุดอ่อน (Weakness) โดยปัจจัยภายในที่ส่งผลกระทบทำให้เกิดจุดแข็ง (Strength) และจุดอ่อน (Weakness) ในการดำเนินงานมีดังนี้คือ

จุดแข็ง (Strength)	จุดอ่อน (Weakness)
<ol style="list-style-type: none"> <li>1. สร้างบัณฑิตนักปฏิบัติที่มีทักษะและคุณภาพในวิชาชีพเป็นที่ยอมรับของสถานประกอบการ</li> <li>2. คณาจารย์มีประสบการณ์ในการสอนเป็นอย่างดี และมีคุณวุฒิที่สอดคล้องกับหลักสูตร</li> <li>3. มีระบบอาจารย์ที่ปรึกษาที่เข้มแข็ง สามารถให้คำปรึกษาได้อย่างใกล้ชิด</li> <li>4. หลักสูตรสนองความต้องการในการพัฒนาประเทศและตรงตามความต้องการของสถานประกอบการ</li> <li>5. มีการจัดการศึกษาในหลักสูตรที่มีสภาวิชาชีพกำกับดูแล ได้มาตรฐานและเป็นไปตามเกณฑ์ที่กำหนด</li> <li>6. มีเครือข่ายความร่วมมือทางด้านวิชาการกับสถาบันการศึกษา ชุมชน และสถานประกอบการ</li> <li>7. มีแหล่งให้บริการวิชาการและวิชาชีพที่ได้รับการยอมรับในระดับชาติ</li> <li>8. มีการจัดการศึกษาที่กระจายอยู่ใน 3 พื้นที่การศึกษาซึ่งสามารถตอบสนองต่อความต้องการของชุมชน</li> <li>9. สถานที่ตั้งในแต่ละพื้นที่อยู่ในสภาพแวดล้อมที่ดีและการคมนาคมสะดวก</li> <li>10. มีระบบประกันคุณภาพในการจัดการศึกษา ทำให้ระบบการเรียนการสอนมีคุณภาพ</li> </ol>	<ol style="list-style-type: none"> <li>1. ในแต่ละพื้นที่พบปัญหาที่หลากหลาย เช่น พื้นที่ใช้สอย จำนวนห้องเรียน รวมทั้งครุภัณฑ์ อุปกรณ์การเรียนการสอนยังไม่เพียงพอ และระบบสาธารณูปโภคไม่ครบครัน</li> <li>2. ร้อยละของอาจารย์ประจำที่มีคุณวุฒิระดับปริญญาเอก ตำแหน่งทางวิชาการ ยังไม่เป็นไปตามเกณฑ์ที่สำนักงานคณะกรรมการการอุดมศึกษากำหนด</li> <li>3. งานวิจัย สิ่งประดิษฐ์ และงานสร้างสรรค์ที่ได้รับการตีพิมพ์เผยแพร่ในวารสารวิชาการระดับชาติ นานาชาติ และนำไปใช้ประโยชน์มีจำนวนน้อย</li> <li>4. งานบริการวิชาการที่ถ่ายทอดสู่ชุมชนและสังคมยังไม่เห็นผลลัพธ์ที่เป็นรูปธรรม</li> <li>5. การบูรณาการงานวิจัย งานบริการวิชาการ การเรียนการสอนที่เชื่อมโยงกันและถ่ายทอดสู่ชุมชนยังมีจำนวนน้อย</li> <li>6. บุคลากรสายผู้สอนมีทักษะภาษาต่างประเทศน้อย จำเป็นต้องมีการพัฒนา เพื่อก้าวสู่ความเป็นสากล</li> <li>7. อาจารย์ขาดประสบการณ์ตรงจากสถานประกอบการ</li> </ol>

จุดแข็ง (Strength)	จุดอ่อน (Weakness)
11. มีประสบการณ์ในการจัดการเรียนการสอน มีศิษย์เก่าที่มีชื่อเสียง และสามารถกลับมาสร้างคุณประโยชน์ให้แก่คณะได้	8. การจัดการระบบสารสนเทศเพื่อการบริหารยังดำเนินการไม่เต็มประสิทธิภาพ เนื่องจากขาดความเชื่อมโยง และขาดฐานข้อมูลด้านต่างๆ

การวิเคราะห์สถานการณ์จากปัจจัยภายนอก ซึ่งเป็นการวิเคราะห์สถานการณ์ภายนอกที่ส่งผลกระทบต่อการดำเนินงานของคณะบริหารธุรกิจ ที่เป็นทั้งโอกาส (Opportunities) และอุปสรรค (Threats) โดยปัจจัยภายนอกที่ส่งผลกระทบต่อทำให้เกิดโอกาส (Opportunities) และอุปสรรค (Threats) ในการดำเนินงานมีดังนี้คือ

โอกาส (Opportunities)	อุปสรรค (Threats)
<ol style="list-style-type: none"> <li>1. ตาม พรบ.การศึกษาแห่งชาติ พ.ศ. 2542 การศึกษาขั้นพื้นฐานเรียนฟรี 15 ปี เปิดโอกาสให้นักเรียนจบการศึกษาและต้องการเข้าศึกษาต่อระดับอุดมศึกษามากขึ้น โดยเฉพาะสาขาบริหารธุรกิจ เนื่องจากเป็นสาขายอดนิยม สามารถหางานได้ง่าย</li> <li>2. ตามนโยบายของสำนักงานคณะกรรมการพัฒนาเศรษฐกิจและสังคมแห่งชาติที่ส่งเสริมให้มีการผลิตบัณฑิตตรงกับความต้องการของสถานประกอบการ</li> <li>3. นโยบายกำหนดค่าแรงขั้นต่ำส่งผลให้มีความต้องการเข้าศึกษาต่อในระดับปริญญาตรีมากขึ้น</li> <li>4. ความก้าวหน้าทางด้านเทคโนโลยีสมัยใหม่เป็นช่องทางในการพัฒนากระบวนการเรียนการสอนที่ทันสมัย รวดเร็วและมีคุณภาพยิ่งขึ้น</li> <li>5. การเปิดการค้าเสรีและการขยายตัวทางเศรษฐกิจส่งผลให้การจัดการศึกษาไทยมีโอกาสออกสู่ประชาคมเศรษฐกิจอาเซียนมากยิ่งขึ้น</li> <li>6. ภาครัฐมีนโยบายส่งเสริมวิสาหกิจขนาดกลางและขนาดย่อมส่งผลทำให้มีผู้สนใจเข้ามาศึกษาต่อคณะบริหารธุรกิจ เพื่อนำความรู้ที่ได้ไปประกอบธุรกิจด้าน SME</li> <li>7. มีสถาบันการศึกษาด้านบริหารธุรกิจและหน่วยงานภายนอก ที่สามารถสร้างเครือข่ายความร่วมมือส่งผลทำให้นักศึกษามีศักยภาพมากขึ้น</li> <li>8. มีนโยบายการให้เงินกู้ยืมเพื่อการศึกษาของรัฐบาล ส่งผลทำให้นักศึกษามีโอกาสเข้ามาศึกษาต่อในระดับอุดมศึกษามากขึ้น</li> <li>9. ประชากรมีความสนใจที่จะเรียนต่อในระดับปริญญาตรี เพื่อเพิ่มวุฒิการศึกษา</li> </ol>	<ol style="list-style-type: none"> <li>1. นโยบายทางการศึกษาเปลี่ยนไปตามนโยบายของแต่ละรัฐบาล ส่งผลกระทบต่อการวางแผนในการจัดการศึกษา</li> <li>2. นโยบายภาครัฐที่เน้นการจัดการเรียนการสอนสายวิทยาศาสตร์ส่งผลทำให้การจัดการเรียนการสอนสายสังคมศาสตร์มีการขยายตัวน้อยลง</li> <li>3. ค่านิยมการเลือกศึกษาต่อในมหาวิทยาลัยที่มีชื่อเสียง ส่งผลทำให้มีจำนวนของผู้ต้องการเข้าศึกษาต่อในคณะบริหารธุรกิจมหาวิทยาลัยเทคโนโลยีราชมงคลรัตนโกสินทร์ลดน้อยลง</li> <li>4. สถานศึกษามีจำนวนเพิ่มมากขึ้นส่งผลทำให้มีการแข่งขันด้านค่าใช้จ่ายในการศึกษาเพิ่มมากขึ้น</li> <li>5. การจัดสรรงบประมาณการจัดการเรียนการสอนด้านสังคมศาสตร์มีสัดส่วนที่น้อยกว่าการจัดการเรียนการสอนด้านวิทยาศาสตร์ ส่งผลต่อการพัฒนาเทคโนโลยีด้านการจัดการเรียนการสอนให้ทันกับการเปลี่ยนแปลง</li> <li>6. กฎระเบียบของภาครัฐหรือสถานศึกษาส่งผลทำให้ขาดความคล่องตัวในการบริหารงบประมาณ</li> <li>7. อัตราการเกิดที่ลดน้อยลงส่งผลทำให้มีจำนวนของผู้ต้องการเข้าศึกษาต่อลดลง</li> <li>8. การจัดการเรียนการสอนด้วยระบบออนไลน์ที่เพิ่มมากขึ้นส่งผลทำให้ความต้องการเข้าเรียนในชั้นเรียนลดน้อยลง</li> </ol>

โอกาส (Opportunities)	อุปสรรค (Threats)
<p>10. การเปลี่ยนแปลงโครงสร้างประชากรผู้สูงอายุส่งผลทำให้สามารถจัดการเรียนการสอนที่หลากหลายเพิ่มมากขึ้น</p> <p>11. ความก้าวหน้าของเทคโนโลยีดิจิทัลมีผลต่อการเปลี่ยนแปลงทางด้านเศรษฐกิจและสังคมรวมทั้งช่วยในการเข้าถึงองค์ความรู้และการเรียนรู้ตลอดชีวิต</p>	<p>9. การแพร่ระบาดของเชื้อไวรัสโคโรนา (COVID-19) ที่ส่งผลให้การจัดการเรียนการสอนและกิจกรรมตามภาระงาน มีข้อจำกัดมากขึ้น</p> <p>10. การได้รับพิจารณาการจัดสรรงบประมาณเพื่อการจัดการเรียนการสอนและการดำเนินกิจกรรมตามภาระงานลดน้อยลง</p> <p>11. การชะลอตัวของสถานะทางเศรษฐกิจอันเป็นผลสืบเนื่องมาจากการแพร่ระบาดของเชื้อไวรัสโคโรนา (COVID-19) ส่งผลทำให้ความสามารถในการเข้าสู่สถานศึกษาลดน้อยลง</p>

แผนปฏิบัติการประจำปีงบประมาณ 2566  
คณะบริหารธุรกิจ

## ปรัชญา (Philosophy)

สร้างคนสู่งาน เชี่ยวชาญเทคโนโลยี มุ่งสู่สังคมการประกอบการ

## ปณิธาน (Determination)

เป็นคณะบริหารธุรกิจแห่งสังคมการประกอบการ (SMART Entrepreneur)

โดยมีคำจำกัดความของ “SMART Entrepreneur” ดังนี้คือ

S = Service Minded/Science

M = Morality/Management

A = Artistic/Academic

R = Responsibility

T = Technology/Thinness

“Entrepreneur” = ผู้ประกอบการ

## วิสัยทัศน์ (Vision)

“มหาวิทยาลัยแห่งการขับเคลื่อนเทคโนโลยีและนวัตกรรม ผลิตบัณฑิตนักปฏิบัติสู่สังคมการประกอบการ เพื่อพัฒนาประเทศอย่างยั่งยืน (A driving university towards technology and innovation to nurture hands on graduates for entrepreneurial societies for sustainable development)”

## พันธกิจ (Mission)

ส่งเสริมสังคมการประกอบการยุคดิจิทัลวิถีใหม่ ด้วยการสร้างเทคโนโลยีและนวัตกรรมที่แข่งขันได้ (To promote entrepreneurship in the novel digital society through technology and innovation creations)

โดยมีภารกิจหลัก ดังต่อไปนี้

1. ผลิตบัณฑิตนักปฏิบัติที่มีองค์ความรู้ด้านนวัตกรรม เทคโนโลยี การสร้างสรรค์และการจัดการสู่สังคมการประกอบการอย่างยั่งยืน
2. สร้างผลงานวิจัย องค์ความรู้ สิ่งประดิษฐ์ นวัตกรรม และงานสร้างสรรค์ที่สามารถนำไปใช้ประโยชน์ในระดับชาติและนานาชาติ
3. เป็นศูนย์กลางการเรียนรู้ของประชากรทุกช่วงวัยภายใต้แนวความคิดสร้างสรรค์สู่สังคมการประกอบการยุคดิจิทัล
4. บูรณาการความคิดสร้างสรรค์เทคโนโลยีในการทำนุบำรุงศิลปวัฒนธรรมและภูมิปัญญาไทย
5. บริหารจัดการองค์กรด้วยธรรมาภิบาลเพื่อเข้าสู่องค์กรคุณภาพตามเกณฑ์ที่ได้มาตรฐาน
6. ขับเคลื่อนสู่การเป็นมหาวิทยาลัยระดับสากล

## ประเด็นยุทธศาสตร์

1. พัฒนาการจัดการเรียนรู้ที่มุ่งเน้นองค์ความรู้ด้านเทคโนโลยี การสร้างสรรค์และการจัดการสู่สังคมการประกอบการ
2. ส่งเสริม สนับสนุนงานวิจัย สิ่งประดิษฐ์ นวัตกรรมและงานสร้างสรรค์ที่เป็นประโยชน์ต่อชุมชน สังคม และประเทศชาติ

3. บริการวิชาการ/การจัดการรายได้ มีชุมชนที่มีความเข้มแข็งและมีศักยภาพเพิ่มขึ้นจากการได้รับบริการจากมหาวิทยาลัย
4. ทำนุบำรุงศิลปวัฒนธรรม รักษาสิ่งแวดล้อมและให้ความสำคัญกับภูมิปัญญาไทย
5. ส่งเสริมสนับสนุนให้มีการบริหารจัดการองค์กรเชิงธรรมาภิบาล และพัฒนาบุคลากรทุกระดับเพื่อเข้าสู่องค์กรคุณภาพตามเกณฑ์ที่ได้มาตรฐาน
6. พัฒนาขีดความสามารถของมหาวิทยาลัยเพื่อก้าวสู่สากล

#### ค่านิยม มหาวิทยาลัยเทคโนโลยีราชมงคลรัตนโกสินทร์

D - MOVE UP ยกระดับพร้อมขับเคลื่อน

โดยมีคำจำกัดความของ “D - MOVE UP” ดังนี้

D = Digital innovation	มุ่งสร้างนวัตกรรมดิจิทัลวิถีใหม่
M = Moral	มีคุณธรรม ศรัทธาหลักธรรมาภิบาล
O = Open mind	ใจเปิดกว้างในการเรียนรู้ตลอดชีวิต
V = Value	สอนสร้างเสริมเพิ่มคุณค่า
E = Entrepreneurship	สำนึกความเป็นผู้ประกอบการ
U = Unity	สมัครสมานสามัคคี
P = Professional	มีอาชีพ ประสิทธิภาพดีมีวินัยและจรรยาบรรณ

#### สัญลักษณ์ของค่านิยม



#### จุดมุ่งหมายหลัก (Core Purpose)

เป็นผู้นำการจัดการศึกษาวิชาชีพด้านบริหารธุรกิจสู่ความเป็นเลิศ

#### เป้าหมายสูงสุด (Visionary Goal)

คณะบริหารธุรกิจชั้นนำของประเทศ

#### การสะท้อนเจตนารมณ์

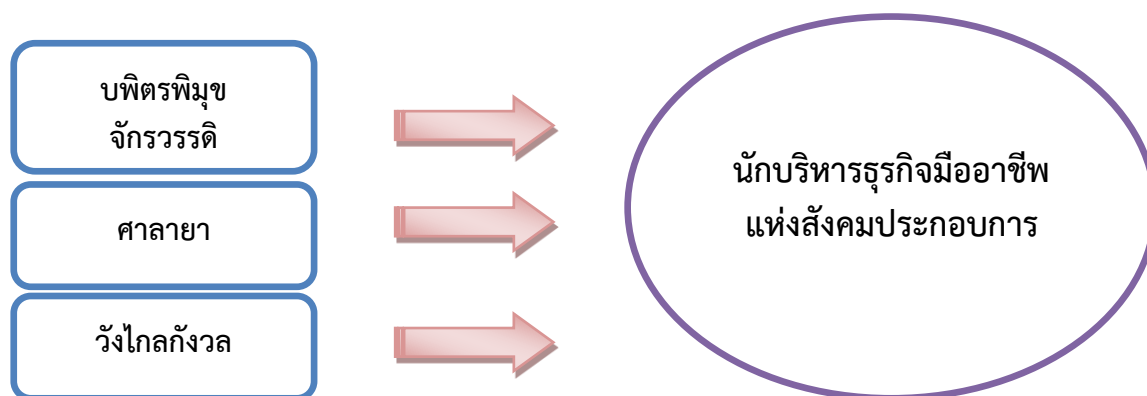
**เป็นคณะบริหารธุรกิจชั้นนำ :** เป็นคณะบริหารธุรกิจชั้นนำในกลุ่มมหาวิทยาลัยใหม่ที่จัดการศึกษาด้านวิชาชีพ การวิจัยและพัฒนา มีองค์ความรู้ทางด้านวิทยาศาสตร์และเทคโนโลยี และงานสร้างสรรค์ที่เป็นประโยชน์ต่อการพัฒนาชุมชน สังคม และประเทศชาติ

**สังคัมการประกอบการ :** การจัดการศึกษาและสภาพแวดล้อมที่มุ่งเน้นบัณฑิตนักปฏิบัติการณ์ที่มีการบูรณาการความรู้ ทักษะ ด้านวิทยาศาสตร์ เทคโนโลยี ศิลปกรรม การบริการ และบริหารธุรกิจที่มีคุณลักษณะของผู้ประกอบการ ที่มีคุณธรรม จริยธรรม และสร้างอาชีพได้ด้วยตนเอง

**เอกลักษณ์คณะบริหารธุรกิจ (BBA Uniqueness) “ ศิลปวิทยาการ สู่สังคม ” ( ศิลปวิทยาการ สู่สังคม หมายถึงความสามารถในการนำความรู้ทางวิชาการและทักษะทางศิลปะไปประยุกต์ใช้ในการทำงาน เพื่อพัฒนาสังคม ชุมชน และประเทศชาติ)**

**อัตลักษณ์ของคณะบริหารธุรกิจ (BBA Identity) “ บัณฑิตนักปฏิบัติ ”** (บัณฑิตนักปฏิบัติ หมายถึง การปฏิบัติที่จะต้องได้รับการฝึกฝนทั้งใจและกาย ทั้งจะต้องเป็นนักปฏิบัติงานที่มีหลักวิชา และที่สำคัญต้องมีการปรับปรุงตนเองให้มีการพัฒนาก้าวหน้าอยู่ตลอดเวลา ใฝ่ใจศึกษาทั้งทางลึกและทางกว้าง เพื่อให้บัณฑิตใช้วิชาชีพ และความสามารถด้วยความบริสุทธิ์ใจ ฉลาดรอบคอบ สามารถสร้างสรรค์ประโยชน์ส่วนตน และประโยชน์ส่วนรวมได้อย่างสัมฤทธิ์ผล)

**จุดเน้น/จุดเด่น ของคณะบริหารธุรกิจ**



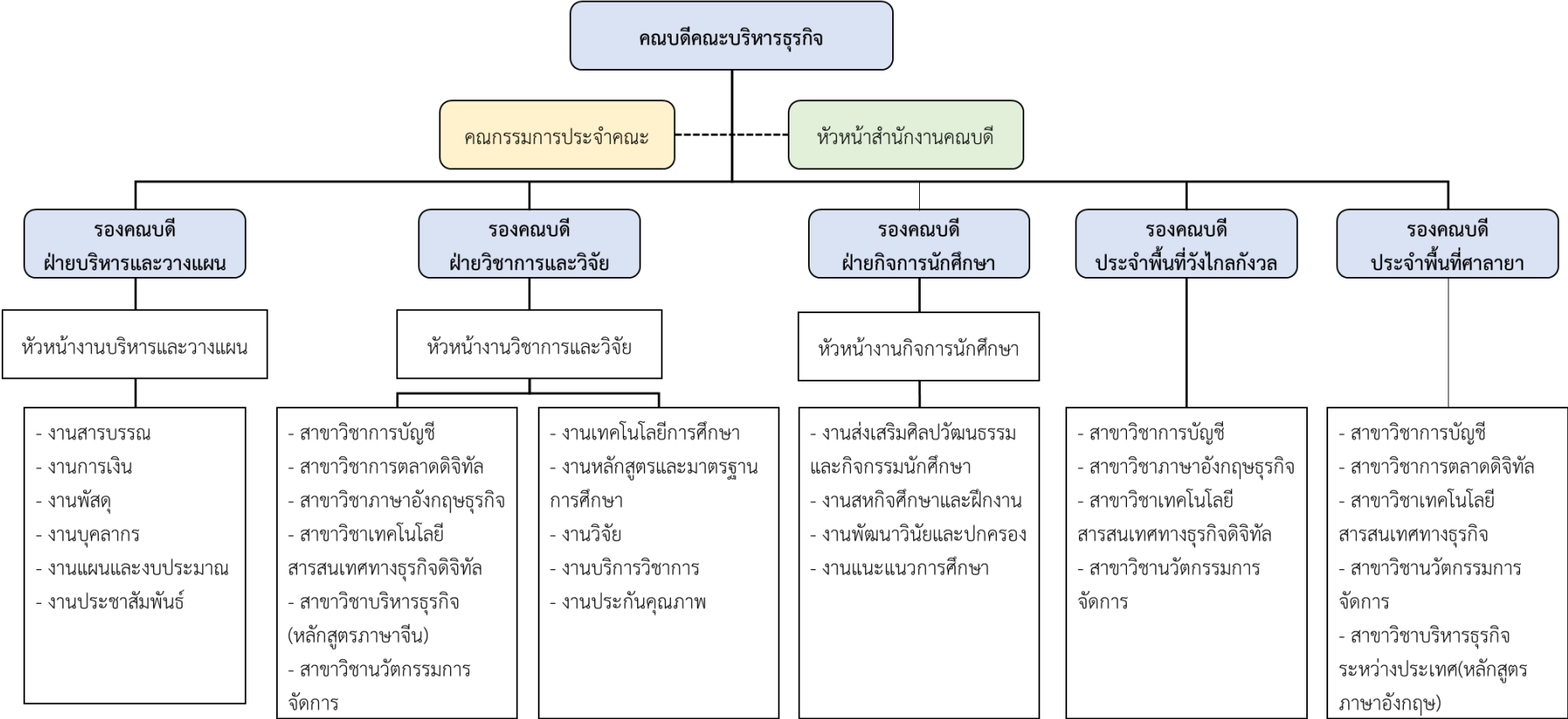
การจัดการศึกษา คณะบริหารธุรกิจ มหาวิทยาลัยเทคโนโลยีราชมงคลรัตนโกสินทร์ มีการจัดการเรียนการสอนในระดับปริญญาตรี จำนวน 3 พื้นที่ 7 สาขาวิชา โดยมีรายละเอียดดังนี้คือ

ลำดับ	หลักสูตร/สาขาวิชา	พื้นที่จัดการศึกษา					
		บพิตรพิมุข จักรวรรดิ		ศาลายา		วิทยาเขตวังไกลกังวล	
		ภาคปกติ	เทียบโอน	ภาคปกติ	เทียบโอน	ภาคปกติ	เทียบโอน
1.	ระดับปริญญาตรี หลักสูตรบัญชีบัณฑิต						
	1.1 การบัญชี	✓	✓	✓	✓	✓	✓
2.	หลักสูตรบริหารธุรกิจบัณฑิต						
	2.1 การจัดการ	✓	-	✓	-	✓	✓
	2.2 การตลาด	✓	-	✓	✓	-	-
	2.3 เทคโนโลยีสารสนเทศทางธุรกิจ	✓	✓	✓	✓	✓	✓
	2.4 ภาษาอังกฤษธุรกิจ	✓	✓	-	-	✓	-
	2.5 บริหารธุรกิจระหว่างประเทศ (หลักสูตรภาษาอังกฤษ)	-	-	✓	-	-	-
	2.6 บริหารธุรกิจ (หลักสูตรภาษาจีน)	✓	-	-	-	-	-

**กลุ่มเป้าหมายที่ให้บริการ**

1. นักเรียน/นักศึกษา
  - 1.1 นักเรียนระดับมัธยมศึกษาตอนปลาย
  - 1.2 นักศึกษาระดับอาชีวศึกษา
  - 1.3 นักศึกษาระดับปริญญาตรี

โครงสร้างการแบ่งส่วนราชการสำนักงานคณบดีคณะบริหารธุรกิจ



## Strategy Map คณะบริหารธุรกิจ มหาวิทยาลัยเทคโนโลยีราชมงคลธัญบุรี

<b>วิสัยทัศน์ (Vision) เป็นคณะแห่งการขับเคลื่อนเทคโนโลยีและนวัตกรรม ผลิตบัณฑิตนักปฏิบัติสู่สังคมการประกอบการ เพื่อพัฒนาประเทศอย่างยั่งยืน</b>						
ประเด็นยุทธศาสตร์	1. พัฒนาการจัดการเรียนรู้ที่มุ่งเน้นองค์ความรู้ด้านเทคโนโลยีการสร้างสรรคและการจัดการสู่สังคมการประกอบการ	2. ส่งเสริม สนับสนุนงานวิจัย สิ่งประดิษฐ์ นวัตกรรมและ งานสร้างสรรค์ ที่เป็นประโยชน์ต่อชุมชน สังคม และประเทศชาติ	3. บริการวิชาการ/การจัดหารายได้มีชุมชนที่มีความเข้มแข็ง และมีศักยภาพเพิ่มขึ้นจากการได้รับการบริการจากมหาวิทยาลัย			
ประสิทธิภาพตามประเด็นยุทธศาสตร์	1. บัณฑิตนักปฏิบัติที่มีองค์ความรู้ด้านเทคโนโลยีการสร้างสรรคและการจัดการสู่สังคมการประกอบการ 2. บัณฑิตมีงานทำและรายได้ตามเกณฑ์มาตรฐาน	1. มีงานวิจัยสิ่งประดิษฐ์นวัตกรรมและงานสร้างสรรค์ที่เป็นประโยชน์ต่อชุมชนสังคมและนำไปเผยแพร่ตีพิมพ์ระดับชาติหรือนานาชาติ 2. องค์ความรู้ใหม่และนวัตกรรมมีคุณภาพเป็นที่ยอมรับในระดับสากล/และเผยแพร่ผลงานมากขึ้น	1. ชุมชนมีความเข้มแข็งสามารถพัฒนาและสร้างองค์ความรู้ได้ด้วยตนเองทำให้คุณภาพชีวิตของชุมชนดีขึ้น 2. การบริการวิชาการการศึกษาและมาตรฐานเป็นที่ยอมรับและมีสื่อประชาสัมพันธ์ที่มีประสิทธิภาพ			
คุณภาพการให้บริการ	ความพึงพอใจของนักศึกษาต่อการจัดการเรียนการสอน	ความพึงพอใจของสถานประกอบการต่อคุณภาพบัณฑิต	มีบุคลากรทำงานวิจัยที่เป็นมืออาชีพ	มีระบบฐานข้อมูลด้านงานวิจัย	มีเครือข่ายความร่วมมือกับหน่วยงานภายนอกหรือชุมชนอย่างต่อเนื่อง	มีรายได้จากการบริการวิชาการ
ประสิทธิภาพของการปฏิบัติงาน	มีการพัฒนาหลักสูตรเน้นการ สร้างผู้ประกอบการ	มีฐานข้อมูลเทคนิคการสอนและพัฒนาภาวะ ผู้นำของนักศึกษา	มีการพัฒนาศักยภาพนักวิจัย		มีกระบวนการถ่ายทอดเทคโนโลยี สู่ชุมชน สังคม	
ความสำเร็จและการเรียนรู้	มีการจัดการ KM ด้านการจัดการเรียนการสอน		มีงานวิจัยเพื่อสร้างสรรค์องค์ความรู้ใหม่		เป็นแหล่งเรียนรู้ด้านการบริการวิชาการ	

วิสัยทัศน์ (Vision) เป็นคณะแห่งการขับเคลื่อนเทคโนโลยีและนวัตกรรม ผลิตบัณฑิตนักปฏิบัติสู่สังคมการประกอบการ เพื่อพัฒนาประเทศอย่างยั่งยืน

ประเด็นยุทธศาสตร์	<p style="text-align: center;">△</p> <p>4. ทำนุบำรุงศิลปวัฒนธรรมรักษาสีงแวดล้อมและให้ความสำคัญกับภูมิปัญญาไทย</p>	<p style="text-align: center;">△</p> <p>5. ส่งเสริมสนับสนุนให้มีการบริหารจัดการองค์กรเชิงธรรมาภิบาลและพัฒนาบุคลากรทุกระดับเพื่อเข้าสู่องค์คุณภาพตามเกณฑ์ที่ได้มาตรฐาน</p>	<p style="text-align: center;">△</p> <p>6. พัฒนาขีดความสามารถของมหาวิทยาลัยเพื่อก้าวสู่สากล</p>
ประสิทธิผลตามประเด็นยุทธศาสตร์	<p style="text-align: center;">△</p> <p>1. มีการบูรณาการด้านศิลปวัฒนธรรมสิ่งแวดล้อมและภูมิปัญญาไทยร่วมกับพันธกิจอื่นของมหาวิทยาลัย</p>	<p style="text-align: center;">△</p> <p>1. มีระบบบริหารจัดการบริหารเชิงธรรมาภิบาลของผู้บริหาร 2. บุคลากรสายวิชาการและสายสนับสนุนมีความเชี่ยวชาญในสาขาวิชาชีพ รวมทั้งมีการเรียนรู้และพัฒนาตนเองอย่างต่อเนื่องและมีศักยภาพเชิงบริหารจัดการ 3. ช่องทางในการสื่อสารประชาสัมพันธ์ ข้อมูล ข่าวสารขององค์กรได้ครอบคลุมและเกิดภาพลักษณ์ที่ดีต่อมหาวิทยาลัย 4. มหาวิทยาลัยมีความมั่นคงทางการเงินที่ต่อเนื่องและยั่งยืน</p>	<p style="text-align: center;">△</p> <p>1. มีคุณภาพการจัดการศึกษาเป็นที่ยอมรับในระดับสากล 2. ผลงานของนักศึกษาได้รับการยอมรับในระดับสากล</p>
คุณภาพการให้บริการ	<p style="text-align: center;">△</p> <p>ระดับความสำเร็จของกิจกรรมด้านศิลปวัฒนธรรม</p>	<p style="text-align: center;">△</p> <p>1. ผู้บริหารมีความรู้ในหลักธรรมาภิบาล 2. มีความพึงพอใจของบุคลากรต่อองค์กร 3. มีความพึงพอใจของบุคลากรทั้งภายในและภายนอก</p>	<p style="text-align: center;">△</p> <p>ผลงานที่ได้รับรางวัลจากการแข่งขัน</p>
ประสิทธิผลการปฏิบัติงาน	<p style="text-align: center;">△</p> <p>มีฐานข้อมูลและกิจกรรมด้านการประชุมวิชาการระดับนานาชาติ</p>	<p style="text-align: center;">△</p> <p>1. ผู้บริหารมีการปฏิบัติงานที่มีคุณภาพ 2. วิธีปฏิบัติที่ทำให้พัฒนาบุคลากรให้มีตำแหน่งทางวิชาการสูงขึ้นและมีคุณวุฒิปริญญาเอกเพิ่มขึ้น 3. มีระบบการสื่อสารประชาสัมพันธ์ของมหาวิทยาลัยที่มีประสิทธิภาพ</p>	<p style="text-align: center;">△</p> <p>มีการทำ MOU กับต่างประเทศ</p>
การพัฒนาระบบองค์การและการเรียนรู้	<p style="text-align: center;">△</p> <p>บูรณาการด้านศิลปวัฒนธรรมกับพันธกิจต่างๆ</p>	<p style="text-align: center;">△</p> <p>1. พัฒนาผู้บริหารสู่วัฒนธรรมคุณภาพ 2. พัฒนาบุคลากรอย่างเป็นระบบ 3. มีการกระจายสื่อเพื่อการประชาสัมพันธ์เชิงรุก</p>	<p style="text-align: center;">△</p> <p>มีการแลกเปลี่ยนเรียนรู้ระหว่างประเทศ</p>

## การบริหารแผนงานและการติดตามประเมินผล

เพื่อให้การดำเนินงานเป็นไปอย่างมีประสิทธิภาพและประสิทธิผล คณะบริหารธุรกิจ มหาวิทยาลัยเทคโนโลยีราชมงคลรัตนโกสินทร์ จึงได้กำหนดนโยบายในการบริหารแผนงานและการติดตามประเมินผล ดังนี้ คือ

1. มหาวิทยาลัยประกาศใช้แผนปฏิบัติราชการประจำปีพ.ศ. 2566 หลังจากเสนอสภามหาวิทยาลัยฯ ให้ความเห็นชอบ
2. คณะถ่ายทอดแผนปฏิบัติราชการประจำปีของมหาวิทยาลัยแก่บุคลากรในหน่วยงาน
3. จัดทำแผนปฏิบัติราชการประจำปีงบประมาณ พ.ศ.2566 และถ่ายทอดแผนปฏิบัติราชการประจำปีงบประมาณดังกล่าวแก่บุคลากรภายในหน่วยงาน
4. นำส่งแผนปฏิบัติราชการประจำปีงบประมาณ พ.ศ.2566 ต่อมหาวิทยาลัยโดยผ่านกองนโยบายและแผน
5. กำกับ ดูแล ติดตาม และประเมินผล โดยผู้บริหารและผู้ที่มีส่วนเกี่ยวข้องเพื่อให้การดำเนินงานเป็นไปอย่างมีประสิทธิภาพ บรรลุผลตามแผนงานที่ได้กำหนดไว้ ทั้งเชิงปริมาณ คุณภาพ และเวลา

## การติดตามประเมินผลแผนปฏิบัติราชการประจำปีงบประมาณ พ.ศ.2566 คณะบริหารธุรกิจ มหาวิทยาลัยเทคโนโลยีราชมงคลรัตนโกสินทร์

การติดตามและประเมินผลการปฏิบัติงาน (Performance Monitoring and Evaluation) เป็นส่วนหนึ่งของกระบวนการปรับปรุงงานอย่างต่อเนื่อง (Continuous Improvement) ตั้งแต่การวางแผน (Plan) การลงมือปฏิบัติ (Do) ตามแผน การตรวจสอบ (Check) ว่าได้ดำเนินการตามแผนที่ได้กำหนดไว้หรือไม่และการแก้ไขข้อบกพร่อง (Action) เพื่อวางแผนและปรับปรุงใหม่

การติดตามและประเมินผลการปฏิบัติงานของงาน โครงการ กิจกรรมและความสำเร็จนั้น คณะบริหารธุรกิจ ได้จัดให้มีกลไกเพื่อควบคุมการปฏิบัติงานตามยุทธศาสตร์ และก่อให้เกิดการปรับปรุงอย่างต่อเนื่อง ตลอดจนการเรียนรู้ภายในองค์กร โดยดำเนินการเปรียบเทียบผลการปฏิบัติงานที่เกิดขึ้นจริงกับเป้าหมายที่ได้กำหนดไว้ทั้งในรูปผลผลิต (Outputs) และผลลัพธ์ (Outcomes) โดยมีสาระสำคัญในการติดตามและประเมินผล คือ

1. การติดตามเป้าหมายการใช้จ่ายงบประมาณประจำทุกเดือน
2. การติดตามตัวชี้วัด แผนงาน โครงการ และกิจกรรมของหน่วยงานประจำทุกเดือน
3. การประเมินผลสัมฤทธิ์ของการดำเนินงานโครงการ กิจกรรม
4. การประเมินผลตามประเด็นยุทธศาสตร์

โดยมีระบบและกลไกสำคัญที่ดำเนินการติดตามและประเมินผลแผนปฏิบัติการ เพื่อนำไปใช้ในการกำกับดูแลปรับปรุงและพัฒนาการปฏิบัติงานของคณะบริหารธุรกิจ ตามภารกิจหลัก 4 ด้าน คือ

1. ด้านการเรียนการสอน
2. ด้านการวิจัย
3. ด้านการบริการวิชาการแก่สังคม
4. ด้านการทํานุบำรุงศิลปวัฒนธรรม

ระดับคณะ ผู้รับผิดชอบโครงการรายงานแผนปฏิบัติการประจำปีที่ได้รับมอบหมายต่อคณบดี ซึ่งมีรองคณบดีฝ่ายวางแผนฯ เป็นผู้กำกับดูแลและสรุปผลการติดตามและประเมินแผนงาน โครงการ กิจกรรมในแผนปฏิบัติราชการประจำปีให้คณะกรรมการประจำคณะฯ พิจารณากำหนดมาตรการในการแก้ปัญหาและอุปสรรคต่าง ๆ ที่อาจเกิดขึ้นในการดำเนินงานตามแผนงาน/ โครงการทุกเดือน

ระบบและกลไกที่สำคัญอีกประการหนึ่งของการติดตามและประเมินแผนงาน โครงการ กิจกรรม คือ การรายงานต่อสภามหาวิทยาลัยฯ ทราบผลการปฏิบัติตามแผนปฏิบัติราชการประจำปีเป็นรายไตรมาส สำหรับรายงานสรุปการประเมินผลตามแผนยุทธศาสตร์เสนอต่อสภามหาวิทยาลัยฯ ปีละครั้งเมื่อสิ้นสุดปีงบประมาณ

ตัวชี้วัดและเป้าหมายตามแผนปฏิบัติการ  
ประจำปี พ.ศ. 2566  
คณะบริหารธุรกิจ

ตัวชี้วัดและเป้าหมายตามแผนปฏิบัติการ ประจำปี พ.ศ. 2566 คณะบริหารธุรกิจ

ประเด็นยุทธศาสตร์/ ตัวชี้วัด	ตัวชี้วัด	ค่าเป้าหมาย ปี 66		ผู้รับผิดชอบกำกับดูแล	ผู้รับผิดชอบในการปฏิบัติงาน	ผู้รวบรวมและรายงานผลตัวชี้วัด	
		หน่วย	จำนวน				
ประเด็นยุทธศาสตร์ที่ 1 : : จัดการเรียนรู้ที่มุ่งเน้นองค์ความรู้ด้านเทคโนโลยีการสร้างสรรค์และการจัดการสู่สังคมการประกอบการ							
ตัวชี้วัดเป้าประสงค์							
	1	ร้อยละของบัณฑิตมีลักษณะเป็นนวัตกรนักปฏิบัติ	ร้อยละ	85	รองคณบดีฝ่ายวิชาการและวิจัย	คณะ/สาขาวิชา	งานวิชาการและวิจัย
	2	ร้อยละของบัณฑิตมีฐานคิดความเป็นผู้ประกอบการ	ร้อยละ	75	รองคณบดีฝ่ายวิชาการและวิจัย	คณะ/สาขาวิชา	งานวิชาการและวิจัย
	3	ร้อยละของบัณฑิตที่มีคุณสมบัติเป็นบัณฑิตที่พึงประสงค์	ร้อยละ	90	รองคณบดีฝ่ายวิชาการและวิจัย	คณะ/สาขาวิชา	งานวิชาการและวิจัย
	4	ร้อยละของบัณฑิตได้รับค่าตอบแทนสูงกว่าเงินเดือนมาตรฐาน	ร้อยละ	60	รองคณบดีฝ่ายวิชาการและวิจัย	คณะ/สาขาวิชา	งานกิจการนักศึกษา
	5	จำนวนรางวัลที่นักศึกษามีความสามารถในการแข่งขันระดับชาติและนานาชาติ	จำนวนรางวัล	25	รองคณบดีฝ่ายกิจการนักศึกษา	คณะ/สาขาวิชา	งานกิจการนักศึกษา
	6	จำนวนหลักสูตรตอบสนองความต้องการด้านโอกาสทางการศึกษา	จำนวนหลักสูตร	25	รองคณบดีฝ่ายวิชาการและวิจัย	คณะ/สาขาวิชา	งานวิชาการและวิจัย
	7	ร้อยละของหลักสูตรที่ดำเนินการเป็นสหกิจศึกษาและการศึกษาเชิงบูรณาการกับการทำงาน (Cooperative and Work Integrated Education: CWIE)	ร้อยละ	90	รองคณบดีฝ่ายวิชาการและวิจัย	คณะ/สาขาวิชา	งานวิชาการและวิจัย
	9	ร้อยละของหลักสูตรที่ดำเนินการสร้างเครือข่ายความร่วมมือกับสถานประกอบการทั้งการผลิตและภาคบริการเพื่อร่วมกันผลิตบัณฑิตให้ตรงความต้องการ	ร้อยละ	90	รองคณบดีฝ่ายวิชาการและวิจัย	คณะ/สาขาวิชา	งานวิชาการและวิจัย

ประเด็นยุทธศาสตร์/ ตัวชี้วัด	ตัวชี้วัด		ค่าเป้าหมาย ปี 66		ผู้รับผิดชอบกำกับดูแล	ผู้รับผิดชอบในการปฏิบัติงาน	ผู้รวบรวมและรายงานผลตัวชี้วัด
			หน่วย	จำนวน			
	10	ร้อยละของนักศึกษาที่พัฒนาทักษะด้านการวิจัย นวัตกรรม งานสร้างสรรค์ ความเป็นผู้ประกอบการ(Entrepreneur) และพัฒนาเพื่ออนาคต (Future skills)	ร้อยละ	75	รองคณบดีฝ่ายวิชาการและวิจัย	คณะ/สาขาวิชา	งานวิชาการและวิจัย
	11	ร้อยละ หลักสูตรที่ ดำเนินการส่งเสริม การจัดการเรียนรู้ โดยใช้ งานวิจัยเป็น ฐาน (Research-based learning) โดยใช้ โจทย์ วิจัยจากภาค อุตสาหกรรมหรือ ชุมชนท้องถิ่น	ร้อยละ	90	รองคณบดีฝ่ายวิชาการและวิจัย	คณะ/สาขาวิชา	งานวิชาการและวิจัย
	12	จำนวนเงินที่ สนับสนุนทุนการศึกษาสำหรับนักศึกษาที่ สร้าง ชื่อเสียงกับ มหาวิทยาลัยหรือ นักศึกษาที่ขาด แคลนทุนทรัพย์	ล้านบาท	0.1	รองคณบดีฝ่ายกิจการนักศึกษา	คณะ	งานกิจการนักศึกษา
<b>ประเด็นยุทธศาสตร์ที่ 2 : การมุ่งส่งเสริมสนับสนุนงานวิจัย สิ่งประดิษฐ์นวัตกรรมและงานสร้างสรรค์ที่เป็นประโยชน์ต่อชุมชน สังคม และประเทศชาติ</b>							
<b>ตัวชี้วัดกลยุทธ์</b>							
	13	จำนวนผลงานวิจัย สิ่งประดิษฐ์นวัตกรรม และงานสร้างสรรค์มีคุณค่าต่อวงวิชาการในระดับชาติและนานาชาติ	จำนวนผลงาน	20	รองคณบดีฝ่ายวิชาการและวิจัย	คณะ/สาขาวิชา	งานวิชาการและวิจัย
	14	ร้อยละที่เพิ่มขึ้น ของจำนวนผลงานวิจัย สิ่งประดิษฐ์นวัตกรรม และงานสร้างสรรค์ใช้ ประโยชน์ในเชิงพาณิชย์	ร้อยละ	5	รองคณบดีฝ่ายวิชาการและวิจัย	คณะ/สาขาวิชา	งานวิชาการและวิจัย
	15	ร้อยละที่เพิ่มขึ้น ของจำนวนผลงานวิจัย สิ่งประดิษฐ์นวัตกรรม และงานสร้างสรรค์ที่ ตอบสนองความ ต้องการของสังคมและสถานประกอบการ	ร้อยละ	5	รองคณบดีฝ่ายวิชาการและวิจัย	คณะ/สาขาวิชา	งานวิชาการและวิจัย
	17	ร้อยละที่เพิ่มขึ้นของ งบประมาณวิจัย สิ่งประดิษฐ์นวัตกรรม และงานสร้างสรรค์ที่ ตอบสนองต่อการ เปลี่ยนแปลงด้าน เศรษฐกิจ สังคม และ อุตสาหกรรมต่าง ๆ	ร้อยละ	5	รองคณบดีฝ่ายวิชาการและวิจัย	คณะ/สาขาวิชา	งานวิชาการและวิจัย
	18	จำนวนโครงการวิจัย ที่สร้างมูลค่าเพิ่มจาก งานวิจัยและพัฒนาในอุตสาหกรรมเป้าหมาย บนฐานเศรษฐกิจ BCG	จำนวนโครงการ	1	รองคณบดีฝ่ายวิชาการและวิจัย	คณะ/สาขาวิชา	งานวิชาการและวิจัย

ประเด็นยุทธศาสตร์/ ตัวชี้วัด	ตัวชี้วัด		ค่าเป้าหมาย ปี 66		ผู้รับผิดชอบกำกับดูแล	ผู้รับผิดชอบในการปฏิบัติงาน	ผู้รวบรวมและรายงานผลตัวชี้วัด
			หน่วย	จำนวน			
	19	ร้อยละที่เพิ่มขึ้นของผลงานวิจัย นวัตกรรมและงานสร้างสรรค์ที่เข้าร่วมแสดงในระดับชาติและนานาชาติรวมถึงผลงานที่ยื่นจดทรัพย์สินทางปัญญา	ร้อยละ	4	รองคณบดีฝ่ายวิชาการและวิจัย	คณะ/สาขาวิชา	งานวิชาการและวิจัย
	20	จำนวนเครือข่าย งานวิจัย นวัตกรรมและงานสร้างสรรค์ระหว่างหน่วยงาน สถาน ประกอบการ สถานศึกษาทั้งในประเทศและต่างประเทศ	จำนวนเครือข่าย	30	รองคณบดีฝ่ายวิชาการและวิจัย	คณะ/สาขาวิชา	งานวิชาการและวิจัย
<b>ประเด็นยุทธศาสตร์ที่ 3 : การพลิกโฉมมหาวิทยาลัย (Rebranding, Reengineering, Reimaging)</b>							
<b>ตัวชี้วัดแผนกลยุทธ์</b>							
	21	จำนวนกิจกรรมบริการวิชาการสามารถตอบสนองชุมชนสังคมและสถานประกอบการ	จำนวนกิจกรรม	6	รองคณบดีฝ่ายวิชาการและวิจัย	คณะ/สาขาวิชา	งานวิชาการและวิจัย
	22	ร้อยละที่เพิ่มขึ้นของจำนวนเงินรายได้จากการบริการวิชาการ	ร้อยละ	10	รองคณบดีฝ่ายวิชาการและวิจัย	คณะ/สาขาวิชา	งานวิชาการและวิจัย
	23	ร้อยละที่เพิ่มขึ้นของจำนวนเครือข่ายผู้รับบริการวิชาการ	ร้อยละ	5	รองคณบดีฝ่ายวิชาการและวิจัย	คณะ/สาขาวิชา	งานวิชาการและวิจัย
<b>ประเด็นยุทธศาสตร์ที่ 4 : ทำนุบำรุงศิลปวัฒนธรรม รักษาสิ่งแวดล้อมและให้ความสำคัญกับภูมิปัญญาไทย</b>							
<b>ตัวชี้วัดแผนกลยุทธ์</b>							
	25	จำนวนแหล่งเรียนรู้เพื่อเผยแพร่ผลงานด้านศิลปวัฒนธรรม สิ่งแวดล้อมและภูมิปัญญาไทยที่มีชื่อเสียงระดับชาติและนานาชาติ	จำนวน	-	รองคณบดีฝ่ายกิจการนักศึกษา	คณะ	งานกิจการนักศึกษา
<b>ประเด็นยุทธศาสตร์ที่ 5 : ส่งเสริมสนับสนุนให้มีการบริหารจัดการองค์กรเชิงธรรมาภิบาล และพัฒนาบุคลากรทุกระดับเพื่อเข้าสู่องค์กรคุณภาพตามเกณฑ์ที่ได้มาตรฐาน</b>							
<b>ตัวชี้วัดแผนกลยุทธ์</b>							
	26	ร้อยละผลการประเมินคุณธรรมและความโปร่งใส ในการดำเนินงาน ของหน่วยงาน ภาครัฐ (ITA)	ร้อยละ	90	รองคณบดีฝ่ายบริหารและวางแผน	คณะ/สาขาวิชา	งานบริหารและวางแผน

ประเด็นยุทธศาสตร์/ ตัวชี้วัด	ตัวชี้วัด		ค่าเป้าหมาย ปี 66		ผู้รับผิดชอบกำกับดูแล	ผู้รับผิดชอบในการปฏิบัติงาน	ผู้รวบรวมและรายงานผลตัวชี้วัด
			หน่วย	จำนวน			
	28	ร้อยละบุคลากรทุกสถานะได้รับการพัฒนาสมรรถนะตามสายงานของตนเอง	ร้อยละ	85	รองคณบดีฝ่ายบริการและวางแผน	คณะ	งานบริหารและวางแผน
	29	ร้อยละอาจารย์ประจำมีคุณวุฒิปริญญาเอก	ร้อยละ	35	รองคณบดีฝ่ายบริการและวางแผน	คณะ	งานบริหารและวางแผน
	30	ร้อยละของอาจารย์ประจำมีตำแหน่งทางวิชาการ	ร้อยละ	30	รองคณบดีฝ่ายบริการและวางแผน	คณะ	งานบริหารและวางแผน
	31	ร้อยละที่เพิ่มขึ้นของบุคลากรสายสนับสนุนเข้าสู่กระบวนการแต่งตั้งให้ดำรงตำแหน่งสูงขึ้น	ร้อยละ	10	รองคณบดีฝ่ายบริหารและวางแผน	คณะ	งานบริหารและวางแผน
	32	ร้อยละผลการประเมินความพึงพอใจต่อผู้รับบริการของคณะ	ร้อยละ	85	รองคณบดีฝ่ายวิชาการและวิจัย	คณะ	งานบริหารและวางแผน
	33	ผลการจัดอันดับการประกันคุณภาพการศึกษาเป็นที่ยอมรับของสังคม	คะแนนเฉลี่ย	4.34	รองคณบดีฝ่ายวิชาการและวิจัย	คณะ	งานวิชาการและวิจัย
	34	ร้อยละที่เพิ่มขึ้นของรายได้นอกเหนือจากการจัดการศึกษา	ร้อยละ	10	รองคณบดีฝ่ายบริหารและวางแผน	คณะ	งานบริหารและวางแผน
<b>ประเด็นยุทธศาสตร์ที่ 6 : พัฒนาขีดความสามารถของมหาวิทยาลัยเพื่อก้าวสู่สากล</b>							
<b>ตัวชี้วัดแผนกลยุทธ์</b>							
	36	จำนวนเครือข่ายความร่วมมือระดับนานาชาติเพิ่มขึ้น	จำนวน	-	รองคณบดีฝ่ายวิชาการและวิจัย	คณะ/ สาขาวิชา	งานวิชาการและวิจัย
	37	ผลการจัด อันดับคุณภาพมหาวิทยาลัยระดับสากล	ระดับ	1	รองคณบดีฝ่ายวิชาการและวิจัย	คณะ/ สาขาวิชา	งานวิชาการและวิจัย
	39	จำนวนหลักสูตรนานาชาติสำหรับคณะโดยใช้หน่วยงานจัดตั้งเป็นหน่วยงานดำเนินการหลัก	จำนวน	1	รองคณบดีฝ่ายวิชาการและวิจัย	คณะ/ สาขาวิชา	งานวิชาการและวิจัย

ประเด็น ยุทธศาสตร์/ ตัวชี้วัด	ตัวชี้วัด		ค่าเป้าหมาย ปี 66		ผู้รับผิดชอบกำกับ ดูแล	ผู้รับผิดชอบ ในการ ปฏิบัติงาน	ผู้รวบรวมและ รายงานผล ตัวชี้วัด
			หน่วย	จำนวน			
	40	ร้อยละของจำนวนอาจารย์ที่ได้รับการพัฒนาเพื่อเพิ่มขีด ความสามารถทางการแข่งขันด้านการใช้ภาษาอังกฤษเพื่อการ สอนหรือการนำเสนอผลงานในระดับนานาชาติ	ร้อยละ	80	รองคณบดีฝ่าย บริหารและวางแผน	คณะ	งานบริหารและ วางแผน

โครงการที่ได้รับจัดสรรประจำปี พ.ศ. 2566  
งบประมาณ พ.ศ.2566 (ไม่ได้รับจัดสรร)

ผลผลิตผู้สำเร็จการศึกษาด้านสังคมศาสตร์  
งบประมาณ พ.ศ.2566 (ไม่ได้รับจัดสรร)

**แผนปฏิบัติการราชการประจำปี งบประมาณ พ.ศ.2566**  
**คณะบริหารธุรกิจ มหาวิทยาลัยเทคโนโลยีราชมงคลรัตนโกสินทร์**

**ยุทธศาสตร์การจัดสรรงบประมาณ :** ยุทธศาสตร์ด้านการพัฒนาและเสริมสร้างศักยภาพทรัพยากรมนุษย์

**แผนงบประมาณ :** แผนงานพื้นฐานด้านการพัฒนาและเสริมสร้างศักยภาพทรัพยากรมนุษย์

**เป้าหมายการให้บริการกระทรวง :** การจัดการศึกษามีคุณภาพมาตรฐานเปิดโอกาสในการเข้าถึงที่หลากหลาย

**เป้าหมายการให้บริการหน่วยงาน:** เพื่อผลิตกำลังคนด้านสังคมศาสตร์ที่มีคุณภาพตามความต้องการของประเทศ

**ผลผลิต :** ผู้สำเร็จการศึกษาด้านสังคมศาสตร์

**กิจกรรม :** จัดการเรียนการสอนด้านสังคมศาสตร์

แผนงาน/ ผลผลิตของคณะฯ	โครงการ/กิจกรรม	ลักษณะ โครงการ	งบประมาณ	วันดำเนินการ		หน่วยงานที่ รับผิดชอบ	ผู้รับผิดชอบ
				วันเริ่มต้น	แล้วเสร็จ		
แผนงานพื้นฐานด้านการ พัฒนาและเสริมสร้าง ศักยภาพทรัพยากรมนุษย์ - ผู้สำเร็จการศึกษาด้าน สังคมศาสตร์	งานจัดการศึกษาด้านสังคมศาสตร์	ภารกิจ พื้นฐาน					
	งบลงทุน (งปม.แผ่นดิน)		8,830,500	1-ม.ค.-67	31-มี.ค.-67	บธ.วก.	รองอธิการบดี ประจำพื้นที่วังไกล กังวล
	งบลงทุน (งปม.เงินรายได้)		307,800	1-ม.ค.-67	31-มี.ค.-67	บธ.วก.	รองอธิการบดี ประจำพื้นที่วังไกล กังวล
	งบเงินอุดหนุน (งปม.แผ่นดิน)						
	งบเงินอุดหนุน (งปม.เงินรายได้)						
	งบลงทุน (งปม.เงินรายได้)						
	<b>ค่าครุภัณฑ์</b>						

แผนงาน/ ผลผลิตของคณะฯ	โครงการ/กิจกรรม		ลักษณะ โครงการ	งบประมาณ	วันดำเนินการ		หน่วยงานที่ รับผิดชอบ	ผู้รับผิดชอบ
					วันเริ่มต้น	แล้วเสร็จ		
	1	เครื่องพิมพ์ชนิด Dot Matrix Printer แบบแคร์สัน	จัดซื้อ	22,000	1-ม.ค.-67	31-มี.ค.-67	บธ.วก	รองอธิการบดี ประจำพื้นที่วังไกล กังวล
	2	เครื่องคอมพิวเตอร์ สำหรับงาน ประมวลผลแบบที่ 1	จัดซื้อ	88,000	1-ม.ค.-67	31-มี.ค.-67	บธ.วก	รองอธิการบดี ประจำพื้นที่วังไกล กังวล
	3	สแกนเนอร์ สำหรับงานเก็บ เอกสารระดับศูนย์บริการ แบบที่ 1	จัดซื้อ	16,000	1-ม.ค.-67	31-มี.ค.-67	บธ.วก	รองอธิการบดี ประจำพื้นที่วังไกล กังวล
	4	เครื่องพิมพ์ ชนิดเลเซอร์ หรือ ชนิดLCD ขาวดำ (18 หน้า/นาทื)	จัดซื้อ	10,400	1-ม.ค.-67	31-มี.ค.-67	บธ.วก	รองอธิการบดี ประจำพื้นที่วังไกล กังวล
	5	เครื่องฉายภาพ LCD มัลติมีเดีย พร้อมติดตั้ง	จัดซื้อ	49,900	1-ม.ค.-67	31-มี.ค.-67	บธ.วก	รองอธิการบดี ประจำพื้นที่วังไกล กังวล
	6	เก้าอี้เลคเชอร์	จัดซื้อ	121,500	1-ม.ค.-67	31-มี.ค.-67	บธ.วก	รองอธิการบดี ประจำพื้นที่วังไกล กังวล
	งบลงทุน (งปม.แผ่นดิน)							
	ครุภัณฑ์							

แผนงาน/ ผลผลิตของคณะฯ	โครงการ/กิจกรรม		ลักษณะ โครงการ	งบประมาณ	วันดำเนินการ		หน่วยงานที่ รับผิดชอบ	ผู้รับผิดชอบ
					วันเริ่มต้น	แล้วเสร็จ		
	1	ครุภัณฑ์ศูนย์ส่งเสริมและฟื้นฟู ธุรกิจสร้างความเข้มแข็งด้าน บริหารธุรกิจสู่ผู้ประกอบการใน ภูมิภาค ตำบลหนองแก อำเภอ หัวหิน จังหวัดประจวบคีรีขันธ์ 1 ชุด	จัดซื้อ	7,000,000	1-ม.ค.-67	31-มี.ค.-67	บธ.วก	ผศ.ดร.อติสิทธิ์ นุช เนตร
	2	ครุภัณฑ์ห้องศูนย์เรียนรู้ วัฒนธรรมทางภาษา (Language and Culture Center) ตำบล หนองแก อำเภอหัวหิน จังหวัด ประจวบคีรีขันธ์ 1 ชุด	จัดซื้อ	1,830,500	1-ม.ค.-67	31-มี.ค.-67	บธ.วก	อาจารย์อุไร มาก คณา

ผลงานวิจัยเพื่อสร้างองค์ความรู้

**แผนปฏิบัติการประจำปี งบประมาณ พ.ศ.2566**  
**คณะบริหารธุรกิจ มหาวิทยาลัยเทคโนโลยีราชมงคลรัตนโกสินทร์**

ยุทธศาสตร์การจัดสรรงบประมาณ : ยุทธศาสตร์ด้านการสร้างความสามารถในการแข่งขันของประเทศ

แผนงบประมาณ : แผนงานยุทธศาสตร์การวิจัยและพัฒนานวัตกรรม

เป้าหมายการให้บริการกระทรวง :: กำลังคนมีศักยภาพและมีขีดความสามารถในการปฏิบัติงานได้อย่างมีประสิทธิภาพ

เป้าหมายการให้บริการหน่วยงาน : เพื่อวิจัยและพัฒนา รวมทั้งถ่ายทอดองค์ความรู้และสร้างนวัตกรรมที่นำไปสู่การพัฒนาเศรษฐกิจและสังคมของท้องถิ่นและประเทศ

ผลผลิต : ผลงานวิจัยเพื่อสร้างองค์ความรู้

แผนงาน/ ผลผลิตของคณะฯ	โครงการ/กิจกรรม	ลักษณะ โครงการ	งบประมาณ	วันดำเนินการ		หน่วยงานที่ รับผิดชอบ	ผู้รับผิดชอบ
				วันเริ่มต้น	แล้วเสร็จ		
แผนงานยุทธศาสตร์การวิจัย และพัฒนานวัตกรรม	ผลงานวิจัยเพื่อสร้างองค์ ความรู้						
- ผลงานวิจัยเพื่อสร้างองค์ ความรู้	งบเงินอุดหนุน (งปม.เงิน รายได้)	ภารกิจ พื้นฐาน	4,000,000	1-ต.ค.-64	30-ก.ย.-65	สวพ.	ผอ.สวพ.

รายการค่าใช้จ่ายบุคลากรภาครัฐ ยกเว้นระดับคุณภาพการศึกษาและ  
การเรียนรู้ตลอดชีวิต

**แผนปฏิบัติการราชการประจำปี งบประมาณ พ.ศ.2566**  
**คณะบริหารธุรกิจ มหาวิทยาลัยเทคโนโลยีราชมงคลรัตนโกสินทร์**

ยุทธศาสตร์การจัดสรรงบประมาณ : ยุทธศาสตร์ด้านการพัฒนาและเสริมสร้างศักยภาพทรัพยากรมนุษย์

แผนงบประมาณ : แผนงานบุคลากรภาครัฐ

เป้าหมายการให้บริการกระทรวง : การจัดการศึกษามีคุณภาพมาตรฐานเปิดโอกาสในการเข้าถึงที่หลากหลาย

เป้าหมายการให้บริการหน่วยงาน : เพื่อเป็นค่าใช้จ่ายในการดำเนินการภาครัฐ

ผลผลิต : รายการค่าใช้จ่ายบุคลากรภาครัฐ ยกกระตือรือร้นคุณภาพการศึกษาและการเรียนรู้ตลอดชีวิต

แผนงาน/ผลผลิตของคณะฯ	โครงการ/กิจกรรม	ลักษณะโครงการ	งบประมาณ	วันดำเนินการ		หน่วยงานที่รับผิดชอบ	ผู้รับผิดชอบ
				วันเริ่มต้น	แล้วเสร็จ		
แผนงานพื้นฐานด้านการพัฒนาและเสริมสร้างศักยภาพทรัพยากรมนุษย์ -รายการบุคลากรภาครัฐ	แผนงานบุคลากรภาครัฐ (งปม.แผ่นดิน)						
	งบบุคลากร (งปม.แผ่นดิน)	-	-				
	งบบุคลากร (งปม.เงินรายได้)		3,536,300				
	งบดำเนินงาน (งปม.เงินรายได้)		1,564,500				
	งบเงินอุดหนุน (งปม.เงินรายได้)		29,614,100				



# มหาวิทยาลัยเทคโนโลยี ราชมงคลรัตนโกสินทร์



คณะบริหารธุรกิจ  
มหาวิทยาลัยเทคโนโลยีราชมงคลรัตนโกสินทร์