



แผนปฏิบัติการ ประจำปีงบประมาณ พ.ศ. 2568



คณะบริหารธุรกิจ
มหาวิทยาลัยเทคโนโลยีราชมงคลรัตนโกสินทร์

คำนำ

แผนปฏิบัติการประจำปีงบประมาณ พ.ศ.2568 คณะบริหารธุรกิจ มหาวิทยาลัยเทคโนโลยีราชมงคลรัตนโกสินทร์ ฉบับนี้สอดคล้องกับยุทธศาสตร์ชาติ (พ.ศ. 2561-2580) แผนแม่บทภายใต้ยุทธศาสตร์ชาติ แผนพัฒนาเศรษฐกิจและสังคมแห่งชาติ ฉบับที่ 13 (พ.ศ. 2566-2570) หลักเกณฑ์และเงื่อนไขการใช้งบประมาณรายจ่ายประจำปีงบประมาณ พ.ศ. 2568 แผนพัฒนามหาวิทยาลัยระยะยาว 15 ปี (พ.ศ. 2560-2574) มหาวิทยาลัยเทคโนโลยีราชมงคลรัตนโกสินทร์ และแผนกลยุทธ์ พ.ศ. 2565-2570 (ฉบับปรับปรุง พ.ศ. 2568) มหาวิทยาลัยเทคโนโลยีราชมงคลรัตนโกสินทร์ ทั้งนี้ แผนปฏิบัติการประจำปี พ.ศ. 2568 นี้ ใช้เพื่อเป็นกรอบแนวทางในการดำเนินงานของคณะบริหารธุรกิจ และเป็นเครื่องมือสำหรับผู้บริหารในการกำกับดูแล และติดตามผลการดำเนินโครงการ/กิจกรรมต่าง ๆ ในแต่ละผลผลิตให้สามารถดำเนินการได้ตามเป้าหมายอย่างมีประสิทธิภาพ มีความคุ้มค่า เกิดประโยชน์สูงสุดต่อการบริหารราชการแผ่นดินในภาพรวม

คณะบริหารธุรกิจ
มหาวิทยาลัยเทคโนโลยีราชมงคลรัตนโกสินทร์

บทสรุปผู้บริหาร

บทสรุปผู้บริหาร

แผนปฏิบัติการราชการประจำปี พ.ศ. 2568 คณะบริหารธุรกิจ มหาวิทยาลัยเทคโนโลยีราชมงคลรัตนโกสินทร์ จัดทำขึ้นเพื่อใช้เป็นกรอบในการดำเนินการพัฒนาและบริหารจัดการงานตามภารกิจของคณะบริหารธุรกิจ ให้บรรลุผล ซึ่งต้องสอดคล้องกับแนวนโยบายพื้นฐานของรัฐ มหาวิทยาลัยเทคโนโลยีราชมงคลรัตนโกสินทร์เป็นส่วนราชการในสังกัดกระทรวงการอุดมศึกษา วิทยาศาสตร์ วิจัย และนวัตกรรม จึงได้จัดทำแผนปฏิบัติการราชการประจำปี พ.ศ. 2568 ขึ้นภายใต้หลักการและนโยบายแผนกลยุทธ์พ.ศ.2565 -2570 (ฉบับปรับปรุง พ.ศ.2568) มหาวิทยาลัยเทคโนโลยีราชมงคลรัตนโกสินทร์ และมีความสอดคล้องกับยุทธศาสตร์การจัดสรรงบประมาณประจำปี พ.ศ. 2568

สาระสำคัญของแผนปฏิบัติการราชการประจำปี พ.ศ. 2568 คณะบริหารธุรกิจได้กำหนดวิสัยทัศน์คือ “มหาวิทยาลัยแห่งการขับเคลื่อนเทคโนโลยีและนวัตกรรม ผลิตบัณฑิตนักปฏิบัติสู่สังคมการประกอบการ เพื่อพัฒนาประเทศอย่างยั่งยืน (A university driving technology and innovation forward where graduates are nurtured with hands on experience in entrepreneurial societies for sustainable development)” การแปลงยุทธศาสตร์ไปสู่การปฏิบัติได้กำหนดประเด็นยุทธศาสตร์ ซึ่งในแต่ละประเด็นยุทธศาสตร์จะประกอบด้วย เป้าหมายหลัก ตัวชี้วัดและกลยุทธ์ดังตารางสรุปต่อไปนี้

ตารางสรุปประเด็นยุทธศาสตร์ วัตถุประสงค์เชิงยุทธศาสตร์ ตัวชี้วัดและกลยุทธ์ประจำปี พ.ศ. 2568

ประเด็นยุทธศาสตร์	จำนวน เป้าหมายหลัก	จำนวนตัวชี้วัด เชิงผลสัมฤทธิ์	จำนวน ตัวชี้วัด เชิงนโยบาย	จำนวน กลยุทธ์
1. พัฒนาการจัดการเรียนรู้ที่มุ่งเน้นองค์ความรู้ ด้านเทคโนโลยี การสร้างสรรค์และการจัดการสู่สังคมการประกอบการ	1	15	5	38
2. ส่งเสริม สนับสนุนงานวิจัย สิ่งประดิษฐ์ นวัตกรรม และงานสร้างสรรค์ ที่เป็นประโยชน์ต่อชุมชน สังคม และประเทศชาติ	1	8	2	15
3. บริการวิชาการ/การจัดการรายได้ มีชุมชนที่มีความเข้มแข็งและมีศักยภาพเพิ่มขึ้นจากการได้รับบริการจากมหาวิทยาลัย	1	3	2	12
4. ทำนุบำรุงศิลปวัฒนธรรม รักษาสิ่งแวดล้อมและให้ความสำคัญกับ ภูมิปัญญาไทย	1	2	3	9
5. ส่งเสริมสนับสนุนให้มีการบริหารจัดการองค์กรเชิงธรรมาภิบาล และพัฒนาบุคลากรทุกระดับเพื่อเข้าสู่องค์กรคุณภาพตามเกณฑ์ ที่ได้มาตรฐาน	1	10	14	29
6. พัฒนาขีดความสามารถของมหาวิทยาลัยเพื่อก้าวสู่สากล	1	5	2	8
รวม	6	43	28	111

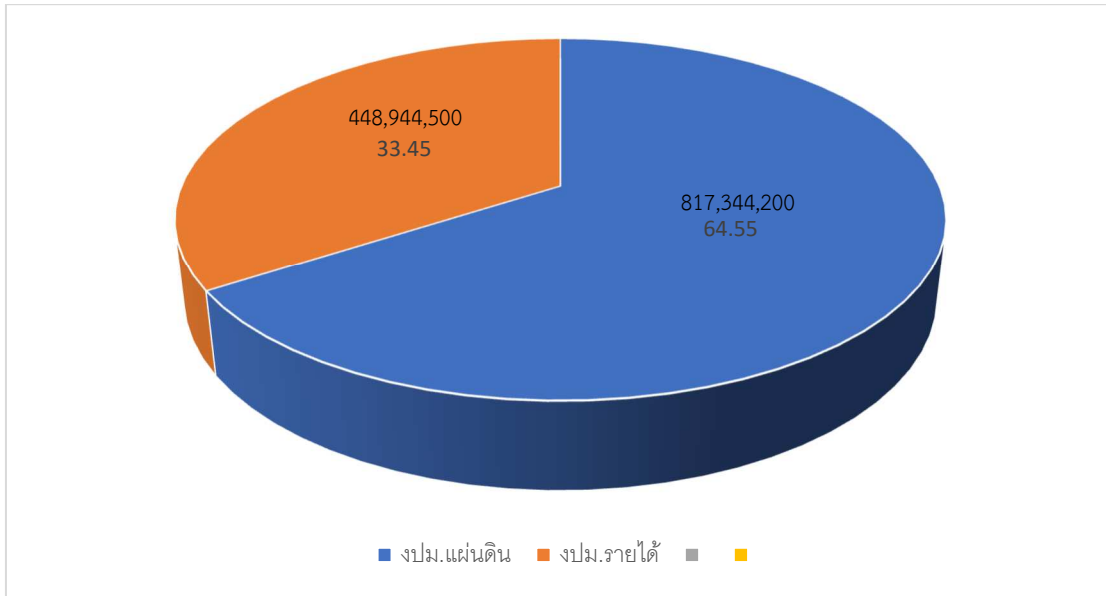
ตารางสรุปงบประมาณประจำปี พ.ศ.2568 แยกตามผลผลิตของมหาวิทยาลัย

แผนงาน/ผลผลิต/โครงการ	งปม.แผ่นดิน	งปม.เงินรายได้	รวม (บาท)	ร้อยละ
แผนงานบุคลากรภาครัฐ	๔๖๕,๓๑๓,๐๐๐	๕๘,๒๐๑,๕๐๐	๕๒๓,๕๑๔,๕๐๐	๔๑.๓๔
๑.บุคลากรภาครัฐ	๔๖๕,๓๑๓,๐๐๐	๕๘,๒๐๑,๕๐๐	๕๒๓,๕๑๔,๕๐๐	๔๑.๓๔
แผนงานยุทธศาสตร์พัฒนา ศักยภาพคนตลอดช่วงชีวิต	๓๕๒,๐๓๑,๒๐๐	๒๕๔,๖๒๐,๕๐๐	๖๐๖,๖๕๑,๗๐๐	๔๗.๙๑
๑.ผู้สำเร็จการศึกษาด้าน วิทยาศาสตร์และเทคโนโลยี	๑๙๑,๐๐๙,๒๐๐	๑๕๒,๙๐๙,๓๐๐	๓๔๓,๙๑๘,๕๐๐	๒๗.๑๖
๒.ผู้สำเร็จการศึกษาด้าน สังคมศาสตร์	๑๑๑,๙๒๒,๒๐๐	๕๑,๘๘๙,๓๐๐	๑๖๓,๘๑๑,๕๐๐	๑๒.๙๔
๓.โครงการพัฒนาและผลิต กำลังคนของประเทศเพื่อรองรับ นโยบาย Thailand ๔.๐	๔๓,๔๗๙,๘๐๐	-	๔๓,๔๗๙,๘๐๐	๓.๔๓
๔.โครงการ "งานใหม่..หัวใจจบ" การพัฒนานวัตกรรมการท่องเที่ยว วิถีประมงพื้นบ้านเชิงสร้างสรรค์ อย่างยั่งยืน ด้วยแนวคิดเศรษฐกิจ BCG และ SDG เพื่อเพิ่มขีด ความสามารถในการแข่งขันบน ฐานอัตลักษณ์ทุนทางวัฒนธรรม จังหวัดประจวบคีรีขันธ์	๕,๖๒๐,๐๐๐	-	๕,๖๒๐,๐๐๐	๐.๔๔
๕.ผลงานบริการวิชาการ	-	๓๖,๓๐๐	๓๖,๓๐๐	๐.๐๐
๖.ประมาณการรายจ่ายจากงาน บริการวิชาการ	-	๔๙,๕๐๐,๐๐๐	๔๙,๕๐๐,๐๐๐	๓.๙๑
๗.ผลงานทำนุบำรุงศิลปวัฒนธรรม	-	๒๘๕,๖๐๐	๒๘๕,๖๐๐	๐.๐๒
แผนงานยุทธศาสตร์การวิจัยและ พัฒนานวัตกรรม	๐	๓๓,๖๕๒,๐๐๐	๓๓,๖๕๒,๐๐๐	๒.๖๖
๑.ผลงานวิจัยเพื่อสร้างองค์ความรู้	-	๔,๖๕๒,๐๐๐	๔,๖๕๒,๐๐๐	๐.๓๗
๒.ประมาณการรายจ่ายจาก งานวิจัย	-	๒๙,๐๐๐,๐๐๐	๒๙,๐๐๐,๐๐๐	๒.๒๙
งบกลางมหาวิทยาลัยฯ	-	๓๒,๐๐๖,๑๐๐	๓๒,๐๐๖,๑๐๐	๒.๕๓
เงินรายได้สะสมมหาวิทยาลัย	-	๗๐,๔๖๔,๔๐๐	๗๐,๔๖๔,๔๐๐	๕.๕๖
รวมทั้งสิ้น	๘๑๗,๓๔๔,๒๐๐	๔๔๘,๙๔๔,๕๐๐	๑,๒๖๖,๒๘๘,๗๐๐	๑๐๐
ร้อยละ	๖๔.๕๕	๓๕.๔๕	๑๐๐.๐๐	

หมายเหตุ : 1. งบประมาณเงินรายได้ ตั้งแต่ 1 ตุลาคม 2567 – 30 กันยายน 2568

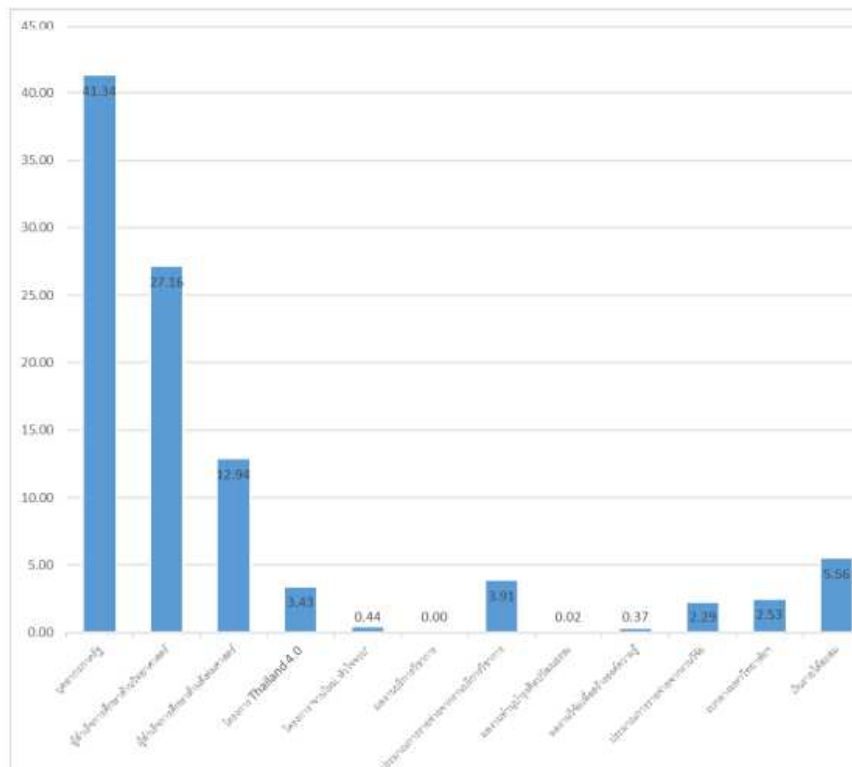
2. งบประมาณแผ่นดิน ตั้งแต่ 1 ตุลาคม 2567 – 30 กันยายน 2568

งบประมาณประจำปี พ.ศ. 2568 จำแนกตามแหล่งงบประมาณ



งบประมาณที่ใช้ในการขับเคลื่อนมหาวิทยาลัย ประกอบด้วย งบประมาณแผ่นดิน และงบประมาณเงินรายได้ที่ได้รับความเห็นชอบจากสภามหาวิทยาลัยฯ โดยมีงบประมาณทั้งสิ้น 1,266,288,700 บาท จำแนกเป็นงบประมาณแผ่นดิน 817,344,200 บาท (ร้อยละ 64.55%) (1 ตุลาคม 2567 – 30 กันยายน 2568) และงบประมาณเงินรายได้ 448,944,500 บาท (ร้อยละ 35.45%) (1 ตุลาคม 2567 – 30 กันยายน 2568)

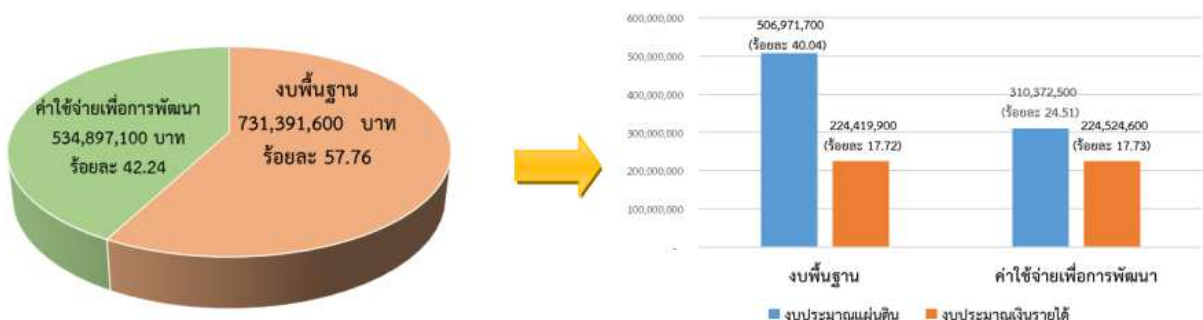
งบประมาณประจำปี พ.ศ. 2568 แยกตามผลผลิต/โครงการ



งบประมาณประจำปี พ.ศ. 2568 ของมหาวิทยาลัยเทคโนโลยีราชมงคลรัตนโกสินทร์ สามารถจำแนกตามผลผลิตได้ดังนี้

1. ผู้สำเร็จการศึกษาด้านวิทยาศาสตร์และเทคโนโลยีมีงบประมาณทั้งสิ้น 343,918,500 บาท (ร้อยละ 27.16 %) จำแนกเป็นงบประมาณแผ่นดิน 191,009,200 บาท และงบประมาณเงินรายได้ 152,909,300 บาท
2. ผู้สำเร็จการศึกษาด้านสังคมศาสตร์มีงบประมาณทั้งสิ้น 163,811,500 บาท (ร้อยละ 12.94 %) จำแนกเป็นงบประมาณแผ่นดิน 111,922,200 บาท และงบประมาณเงินรายได้ 51,889,300 บาท
3. โครงการพัฒนาและผลิตกำลังคนของประเทศเพื่อรองรับนโยบาย Thailand 4.0 มีงบประมาณทั้งสิ้น 43,479,800 บาท (ร้อยละ 3.43 %) เป็นงบประมาณแผ่นดิน
4. โครงการ "งานใหม่..หัวใจจบ" การพัฒนานวัตกรรมการท่องเที่ยววิถีประมงพื้นบ้านเชิงสร้างสรรค์อย่างยั่งยืน ด้วยแนวคิดเศรษฐกิจ BCG และ SDG เพื่อเพิ่มขีดความสามารถในการแข่งขันบนฐานอัตลักษณ์ทุนทางวัฒนธรรมจังหวัดประจวบคีรีขันธ์มีงบประมาณทั้งสิ้น 5,620,000 บาท (ร้อยละ 0.44 %) เป็นงบประมาณแผ่นดิน
5. ผลงานวิจัยเพื่อสร้างองค์ความรู้มีงบประมาณทั้งสิ้น 4,652,000 บาท (ร้อยละ 0.37 %) เป็นงบประมาณเงินรายได้
6. ผลงานบริการวิชาการ มีงบประมาณทั้งสิ้น 36,300 บาท (ร้อยละ 0.00 %) เป็นงบประมาณเงินรายได้
7. ผลงานทำนุบำรุงศิลปวัฒนธรรม มีงบประมาณทั้งสิ้น 285,600 บาท (ร้อยละ 0.02%) เป็นงบประมาณเงินรายได้
8. บุคลากรภาครัฐ มีงบประมาณทั้งสิ้น 523,514,500 บาท (ร้อยละ 41.34 %) จำแนกเป็นงบประมาณแผ่นดิน 465,313,000 บาท และงบประมาณเงินรายได้ 58,201,500 บาท
9. งบกลางมหาวิทยาลัย มีงบประมาณทั้งสิ้น 32,006,100 บาท (ร้อยละ 2.53 %) เป็นงบประมาณเงินรายได้
10. เงินรายได้สะสมมหาวิทยาลัย มีงบประมาณทั้งสิ้น 70,464,400 บาท (ร้อยละ 5.56 %) เป็นงบประมาณเงินรายได้
10. งบประมาณการจ่ายจากงานวิจัย มีงบประมาณทั้งสิ้น 29,000,000 บาท (ร้อยละ 2.29 %) เป็นงบประมาณเงินรายได้
11. งบประมาณการจ่ายจากงานบริการวิชาการ มีงบประมาณทั้งสิ้น 49,500,000 บาท (ร้อยละ 3.91 %) เป็นงบประมาณเงินรายได้

สัดส่วนงบประมาณพื้นฐานและค่าใช้จ่ายเพื่อการพัฒนาของงบประมาณแผ่นดินและงบประมาณเงินรายได้ ประจำปี พ.ศ. 2568



งบประมาณที่ใช้ในการขับเคลื่อนมหาวิทยาลัยทั้งสิ้น 1,266,288,700 บาท เป็นงบพื้นฐาน จำนวน 731,391,600 บาท คิดเป็นร้อยละ 57.76 มาจากเงินงบประมาณแผ่นดิน 506,971,700 บาท คิดเป็นร้อยละ 40.04 และงบประมาณเงินรายได้ 224,419,900 บาท คิดเป็นร้อยละ 17.72 และเป็นงบค่าใช้จ่ายเพื่อการ พัฒนา จำนวน 534,897,100 บาท คิดเป็นร้อยละ 42.24 มาจากเงินงบประมาณแผ่นดิน 310,372,500 บาท คิดเป็นร้อยละ 24.51 และงบประมาณเงินรายได้ 224,524,600 บาท คิดเป็นร้อยละ 17.73

บทนำ

การจัดทำแผนปฏิบัติการประจำปีงบประมาณ พ.ศ.2568

ความเป็นมา

แผนปฏิบัติการประจำปีงบประมาณ พ.ศ.2568 คณะบริหารธุรกิจ มหาวิทยาลัยเทคโนโลยีราชมงคลรัตนโกสินทร์ เป็นแผนปฏิบัติการประจำปีที่ได้มีการจัดทำขึ้น บนพื้นฐานที่มาจาก การศึกษาวิเคราะห์ข้อมูลที่มีความเกี่ยวข้องกับสภาพแวดล้อมทางการศึกษา ในส่วนของการนำมาซึ่งผล ต่อการดำเนินงานตามภารกิจ และการบรรลุเป้าหมายตามผลผลิต รวมถึงประเด็นยุทธศาสตร์ของคณะที่มีความสัมพันธ์กับมหาวิทยาลัย โดยกำหนดให้มีความสอดคล้องกับยุทธศาสตร์ชาติ (พ.ศ. 2561-2580) แผนปฏิรูปประเทศ แผนแม่บทภายใต้ยุทธศาสตร์ชาติ แผนพัฒนาเศรษฐกิจและสังคมแห่งชาติ ฉบับที่ 12 (พ.ศ. 2560-2564) ยุทธศาสตร์การจตุรบรรพชาประมาณรายจ่ายประจำปีงบประมาณ พ.ศ. 2565 แผนพัฒนา มหาวิทยาลัยระยะยาว 15 ปี (พ.ศ. 2560-2574) มหาวิทยาลัยเทคโนโลยีราชมงคลรัตนโกสินทร์ และแผน กลยุทธ์ พ.ศ. 2565-2570 คณะบริหารธุรกิจ ทั้งนี้เพื่อเป็นกรอบแนวทางในการดำเนินงานสำหรับคณะ บริหารธุรกิจ รวมถึงเป็นเครื่องมือสำหรับผู้บริหารในการกำกับดูแล และติดตามผลการดำเนินโครงการ/ กิจกรรม ในแต่ละผลผลิต ให้สามารถดำเนินการได้เป็นไปตามเป้าหมายอย่างมีประสิทธิภาพ มีความคุ้มค่า และเกิดประโยชน์สูงสุดต่อการบริหารราชการแผ่นดินโดยภาพรวมต่อไป

มหาวิทยาลัยเทคโนโลยีราชมงคลรัตนโกสินทร์จัดทำแผนปฏิบัติการประจำปี พ.ศ. 2568 ให้สอดคล้องกับยุทธศาสตร์ชาติระยะ 20 ปี(พ.ศ.2561-2580) แผนแม่บทภายใต้ยุทธศาสตร์ชาติ แผนการ ปฏิรูปประเทศ 11 ด้านของรัฐบาล(ร่าง) กรอบนโยบายยุทธศาสตร์และแผนงานด้านการอุดมศึกษา วิทยาศาสตร์ วิจัยและนวัตกรรม พ.ศ. 2566 – 2570 (ร่าง) แผนพัฒนาเศรษฐกิจและสังคมแห่งชาติ ฉบับที่ 13 พระราชบัญญัติมหาวิทยาลัยเทคโนโลยีราชมงคล พ.ศ.2548 และภายใต้กรอบทิศทางแผนพัฒนา การศึกษาระยะ 15 ปี (2560-2574) มหาวิทยาลัยเทคโนโลยีราชมงคลรัตนโกสินทร์และแผนกลยุทธ์ พ.ศ. 2565-2570 (ฉบับปรับปรุง พ.ศ.2568) มหาวิทยาลัยเทคโนโลยีราชมงคลรัตนโกสินทร์ซึ่งสาระสำคัญของ แผนปฏิบัติการประจำปี พ.ศ. 2568 มหาวิทยาลัยเทคโนโลยีราชมงคลรัตนโกสินทร์ ได้กำหนดวิสัยทัศน์ คือ “มหาวิทยาลัยแห่งการขับเคลื่อนเทคโนโลยีและนวัตกรรม ผลิตบัณฑิตนักปฏิบัติสู่สังคมการประกอบการ เพื่อพัฒนาประเทศอย่างยั่งยืน (A driving university towards technology and innovation to nurture hands on graduates for entrepreneurial societies for sustainable development)” การแปลง ยุทธศาสตร์ไปสู่การปฏิบัติได้กำหนดประเด็นยุทธศาสตร์ ซึ่งในแต่ละประเด็นยุทธศาสตร์จะประกอบ ด้วย เป้าหมายหลัก ตัวชี้วัด กลยุทธ์โครงการ และผู้รับผิดชอบ ดังนั้น ส่วนราชการต้องดำเนินการจัดทำแผนปฏิบัติ ราชการประจำปี พ.ศ. 2568 นี้ เพื่อใช้เป็นกรอบแนวทางในการดำเนินงานของหน่วยงานภายในมหาวิทยาลัย เทคโนโลยีราชมงคลรัตนโกสินทร์ และเป็นเครื่องมือสำหรับผู้บริหารในการกำกับดูแล และติดตามผลการ ดำเนินโครงการ/กิจกรรมต่าง ๆ ในแต่ละผลผลิตให้สามารถ ดำเนินการได้ตามเป้าหมายอย่างมีประสิทธิภาพ มีความคุ้มค่า เกิดประโยชน์สูงสุดต่อการบริหารราชการแผ่นดินในภาพรวม

การวิเคราะห์สถานการณ์ (SWOT Analysis)

สภาพแวดล้อม และการพัฒนาที่มีอิทธิพลต่อการจัดการศึกษา

การวิเคราะห์สถานการณ์ (SWOT Analysis) ของคณะบริหารธุรกิจ

การศึกษาวเคราะห์สถานการณ์ขององค์การเพื่อทราบถึงสภาพขององค์การตั้งแต่อดีตถึงปัจจุบัน และการคาดการณ์ในอนาคต ทั้งสถานการณ์ภายในองค์การที่เป็นจุดแข็ง และจุดอ่อน และสถานการณ์ภายนอกองค์การที่เป็นโอกาส และภัยคุกคามของคณะบริหารธุรกิจ โดยใช้เทคนิควิธีวิเคราะห์ SWOT (SWOT Analysis)

วิเคราะห์สภาพแวดล้อมภายใน (Internal Environment Analysis)

การวิเคราะห์องค์การ เพื่อค้นหาสมรรถนะและศักยภาพขององค์การ เป็นการระบุจุดแข็ง (Strengths) และจุดอ่อน (Weaknesses) ของมหาวิทยาลัยฯ โดยอาศัยกรอบการวิเคราะห์ปัจจัยภายในตามหลักการ 7-S Model ของ McKinsey , VRIO (Value, Rareness, Imitation, Organization) และอาศัยข้อมูลจากแหล่งข้อมูลทุติยภูมิ ได้แก่ แผนต่าง ๆ รายงานผลการประเมินองค์การ PMQA เป็นต้น ซึ่งสามารถสรุปแนวทางการวิเคราะห์ได้ดังนี้

- Structure (โครงสร้าง) คณะบริหารธุรกิจ มีโครงสร้างการทำงาน หรือโครงสร้างการจัดองค์การในระดับต่าง ๆ เหมาะสมดีหรือไม่
- Strategy (กลยุทธ์) คณะบริหารธุรกิจ มีการกำหนดกลยุทธ์หรือยุทธศาสตร์ที่ได้กำหนดทิศทางการปฏิบัติงานไว้หรือไม่
- System (ระบบ) ระบบการทำงานเป็นอย่างไร มีจุดอ่อนหรือจุดแข็งอะไรบ้าง
- Skill (ความชำนาญ) บุคลากรมีความเชี่ยวชาญ หรือชำนาญมากน้อยเพียงใด มีทักษะในการปฏิบัติงานเป็นที่ยอมรับหรือไม่
- Staff (บุคลากร) บุคลากรของคณะบริหารธุรกิจ มีความพร้อมมากน้อยเพียงใด และมีจำนวนเพียงพอหรือไม่
- Style (รูปแบบ) รูปแบบการบริหารเป็นที่ยอมรับและมีประสิทธิภาพหรือไม่
- Shared Value (ค่านิยมร่วม) บุคลากรและองค์การมีค่านิยมร่วมหรือไม่ อะไรบ้างที่ทำให้องค์การเข้มแข็งหรืออ่อนแอ

การวิเคราะห์สภาพแวดล้อมภายนอก (External Environment Analysis)

การวิเคราะห์องค์การสภาพแวดล้อมที่มีผลกระทบต่อองค์การ เพื่อนำผลการวิเคราะห์ไปใช้ในการระบุสถานการณ์ที่เป็นโอกาส (Opportunities) และภัยคุกคาม (Threats) ของมหาวิทยาลัยฯ โดยอาศัยกรอบการวิเคราะห์ปัจจัยภายนอกตามหลักการ PESTE Model ซึ่งสามารถสรุปแนวทางการวิเคราะห์ได้ดังนี้

- P-Politics เป็นการวิเคราะห์สภาพทางการเมือง รวมทั้งกฎหมายและนโยบายทางการเมืองที่มีผลกระทบต่อคณะบริหารธุรกิจ
- E-Economics เป็นการวิเคราะห์สภาพการณ์และแนวโน้มทางเศรษฐกิจที่มีผลต่อคณะบริหารธุรกิจ
- S-Social เป็นการวิเคราะห์สภาพการณ์และกระแสสังคมที่มีต่อคณะบริหารธุรกิจ
- T-Technology เป็นการวิเคราะห์แนวโน้มของการพัฒนาด้านเทคโนโลยีที่เกี่ยวข้องกับคณะบริหารธุรกิจ

- E-Environment เป็นการวิเคราะห์สิ่งแวดล้อมและทรัพยากรธรรมชาติที่มีผลต่อคณะกรรมการธุรกิจ
ประเด็นปัจจัยที่มีผลกระทบต่อการทำงานของคณะกรรมการธุรกิจ

จากการวิเคราะห์สถานการณ์ทั้งสภาพแวดล้อมทั้งภายในและภายนอก จะได้ผลสี่ด้าน แบ่งออกเป็น
สภาพแวดล้อมทั้งภายในสองด้าน ได้แก่ จุดแข็ง (Strengths) และจุดอ่อน (Weaknesses) สภาพแวดล้อมทั้ง
ภายนอกสองด้าน ได้แก่ โอกาส (Opportunities) และภัยคุกคาม (Threats) หรือเรียกว่า SWOT ซึ่งสามารถ
นำมากำหนดประเด็นปัจจัยที่มีผลกระทบต่อการทำงานของคณะกรรมการธุรกิจ ดังนี้

การวิเคราะห์สถานการณ์จากปัจจัยภายใน

เป็นการศึกษาองค์ประกอบภายในมหาวิทยาลัยเทคโนโลยีราชมงคลรัตนโกสินทร์ ที่มีผลกระทบต่อ
การทำงานอันจะเป็นการบ่งบอกถึงจุดแข็ง (Strength) และจุดอ่อน (Weakness) ของการทำงานของ
คณะกรรมการธุรกิจ ดังนี้

จุดแข็ง (Strengths : S)

จุดแข็ง (Strength)	จุดอ่อน (Weakness)
<ol style="list-style-type: none"> 1. สร้างบัณฑิตนักปฏิบัติที่มีทักษะและคุณภาพในวิชาชีพเป็นที่ยอมรับของสถานประกอบการ 2. คณาจารย์มีประสบการณ์ในการสอนและมีคุณวุฒิที่สอดคล้องกับหลักสูตร 3. มีระบบอาจารย์ที่ปรึกษาที่เข้มแข็ง สามารถให้คำปรึกษาได้อย่างใกล้ชิด 4. หลักสูตรสนองความต้องการในการพัฒนาประเทศและตรงตามความต้องการของสถานประกอบการ 5. หลักสูตรระดับปริญญาตรีเป็นหลักสูตรที่เน้นสหกิจศึกษาและการศึกษาเชิงบูรณาการกับการทำงาน (Cooperative and Work Integrated Education : CWIE) 6. มีการจัดการศึกษาในหลักสูตรที่มีสภาวิชาชีพกำกับดูแล ได้มาตรฐานและเป็นไปตามเกณฑ์ที่กำหนด 7. มีเครือข่ายความร่วมมือทางด้านวิชาการกับสถาบันการศึกษา ชุมชน และสถานประกอบการ 8. มีแหล่งให้บริการวิชาการและวิชาชีพที่ได้รับการยอมรับในระดับชาติ 9. มีการจัดการศึกษาที่กระจายอยู่ใน 3 พื้นที่การศึกษาซึ่งสามารถตอบสนองต่อความต้องการของชุมชน 	<ol style="list-style-type: none"> 1. ในแต่ละพื้นที่พบปัญหาที่หลากหลาย เช่น พื้นที่ใช้สอย จำนวนห้องเรียน รวมทั้งครุภัณฑ์ อุปกรณ์การเรียนการสอนยังไม่เพียงพอ และระบบสาธารณูปโภคไม่ครบครัน 2. ร้อยละของอาจารย์ประจำที่มีคุณวุฒิระดับปริญญาเอก ตำแหน่งทางวิชาการ ยังไม่เป็นไปตามเกณฑ์ที่สำนักงานคณะกรรมการการอุดมศึกษากำหนด 3. งานวิจัย สิ่งประดิษฐ์ และงานสร้างสรรค์ที่ได้รับการตีพิมพ์เผยแพร่ในวารสารวิชาการระดับชาติ นานาชาติ และนำไปใช้ประโยชน์มีจำนวนน้อย 4. งานบริการวิชาการที่ถ่ายทอดสู่ชุมชนและสังคมยังมีจำนวนน้อย 5. การบูรณาการงานวิจัย งานบริการวิชาการ การเรียนการสอนที่เชื่อมโยงกันและถ่ายทอดสู่ชุมชนยังมีจำนวนน้อย 6. บุคลากรสายผู้สอนมีทักษะภาษาต่างประเทศน้อย จำเป็นต้องมีการพัฒนา เพื่อก้าวสู่ความเป็นสากล 7. อาจารย์ขาดประสบการณ์ตรงจากสถานประกอบการ 8. การจัดการระบบสารสนเทศเพื่อการบริหารยังดำเนินการไม่เต็มประสิทธิภาพ เนื่องจากขาดความเชื่อมโยง และขาดฐานข้อมูลด้านต่างๆ

จุดแข็ง (Strength)	จุดอ่อน (Weakness)
10.สถานที่ตั้งในแต่ละพื้นที่อยู่ในสภาพแวดล้อมที่ดีและการคมนาคมสะดวก 11.มีระบบประกันคุณภาพในการจัดการศึกษา ทำให้ระบบการเรียนการสอนมีคุณภาพ 12.มีประสบการณ์ในการจัดการเรียนการสอน มีศิษย์เก่าที่มีชื่อเสียง และสามารถกลับมาสร้างคุณประโยชน์ให้แก่คณะได้	

การวิเคราะห์สถานการณ์จากปัจจัยภายนอก ซึ่งเป็นการวิเคราะห์สถานการณ์ภายนอกที่ส่งผลกระทบต่อการทำงานของคณะบริหารธุรกิจ ที่เป็นทั้งโอกาส (Opportunities) และอุปสรรค (Threats) โดยปัจจัยภายนอกที่ส่งผลกระทบทำให้เกิดโอกาส (Opportunities) และอุปสรรค (Threats) ในการดำเนินงานมีดังนี้คือ

โอกาส (Opportunities)	อุปสรรค (Threats)
1. แผนนโยบายของรัฐบาลในการขับเคลื่อนประเทศไทย 4.0 รัฐบาลมีนโยบายการพัฒนาภาคอุตสาหกรรมเป้าหมายของประเทศ การเกิดขึ้นของธุรกิจประเภทใหม่ๆ เช่น การขนส่งระบบราง, การขนส่งทางอากาศ, พลังงาน, อุตสาหกรรมสร้างสรรค์ และดิจิทัล, การบริการ สุขภาพ และความงามเป็นโอกาสในการพัฒนาหลักสูตรใหม่ๆ เพื่อรองรับธุรกิจประเภทใหม่ๆ 2. ตามนโยบายของสำนักงานคณะกรรมการพัฒนาเศรษฐกิจและสังคมแห่งชาติที่ส่งเสริมให้มีการผลิตบัณฑิตตรงกับความต้องการของสถานประกอบการ 3. ความก้าวหน้าทางด้านเทคโนโลยีสมัยใหม่เป็นช่องทางในการพัฒนากระบวนการเรียนการสอนที่ทันสมัย รวดเร็วและมีคุณภาพยิ่งขึ้น 4. ภาครัฐมีนโยบายส่งเสริมวิสาหกิจขนาดกลางและขนาดย่อมส่งผลทำให้มีผู้สนใจเข้ามาศึกษาต่อคณะบริหารธุรกิจ เพื่อนำความรู้ที่ได้ไปประกอบธุรกิจด้าน SME 5. ความต้องการมีบัณฑิตที่มีทักษะในศตวรรษที่ 21 6. มีนโยบายการให้เงินกู้ยืมเพื่อการศึกษาของรัฐบาล ส่งผลทำให้นักศึกษามีโอกาสเข้ามาศึกษาต่อในระดับอุดมศึกษามากขึ้น 7. ประชากรมีความสนใจที่จะเรียนต่อในระดับปริญญาตรี เพื่อเพิ่มวุฒิการศึกษา และฐานเงินเดือนที่สูงขึ้น 8. การเปลี่ยนแปลงโครงสร้างประชากรสู่สังคมผู้สูงอายุส่งผล	1. นโยบายทางการศึกษาเปลี่ยนไปตามนโยบายของแต่ละรัฐบาล ส่งผลกระทบต่อการวางแผนในการจัดการศึกษา 2. นโยบายภาครัฐที่เน้นการจัดการเรียนการสอนสายวิทยาศาสตร์ส่งผลทำให้การจัดการเรียนการสอนสายสังคมศาสตร์มีการขยายตัวน้อยลง 3. ค่านิยมการเลือกศึกษาต่อในมหาวิทยาลัยที่มีชื่อเสียง ส่งผลทำให้มีจำนวนของผู้ต้องการเข้าศึกษาต่อในคณะบริหารธุรกิจมหาวิทยาลัยเทคโนโลยีราชมงคลรัตนโกสินทร์ลดน้อยลง 4. สถานศึกษามีจำนวนเพิ่มมากขึ้นส่งผลทำให้มีการแข่งขันด้านค่าใช้จ่ายในการศึกษาเพิ่มมากขึ้น 5. การจัดสรรงบประมาณการจัดการเรียนการสอนด้านสังคมศาสตร์มีสัดส่วนที่น้อยกว่าการจัดการเรียนการสอนด้านวิทยาศาสตร์ ส่งผลต่อการพัฒนาเทคโนโลยีด้านการจัดการเรียนการสอนให้ทันกับการเปลี่ยนแปลง 6. กฎระเบียบของภาครัฐหรือสถานศึกษาส่งผลทำให้ขาดความคล่องตัวในการบริหารงบประมาณ

โอกาส (Opportunities)	อุปสรรค (Threats)
<p>ทำให้สามารถจัดการเรียนการสอนที่หลากหลายเพิ่มมากขึ้น</p> <p>9. ความก้าวหน้าของเทคโนโลยีดิจิทัลมีผลต่อการเปลี่ยนแปลงทางด้านเศรษฐกิจและสังคมรวมทั้งช่วยในการเข้าถึงองค์ความรู้และการเรียนรู้ตลอดชีวิต</p>	<p>7. อัตราการเกิดที่ลดน้อยลงส่งผลทำให้มีจำนวนของผู้ต้องการเข้าศึกษาต่อลดลง</p> <p>8. การได้รับพิจารณาการจัดสรรงบประมาณเพื่อการจัดการเรียนการสอนและการดำเนินกิจกรรมตามภาระงานลดน้อยลง</p>

แผนปฏิบัติการประจำปีงบประมาณ 2568
คณะบริหารธุรกิจ

ปรัชญา (Philosophy)

สร้างคนสู่งาน เชี่ยวชาญเทคโนโลยี มุ่งสู่สังคมการประกอบการ

ปณิธาน (Determination)

เป็นคณะบริหารธุรกิจแห่งสังคมการประกอบการ (SMART Entrepreneur)

โดยมีคำจำกัดความของ “SMART Entrepreneur” ดังนี้คือ

S = Service Minded/Science

M = Morality/Management

A = Artistic/Academic

R = Responsibility

T = Technology/Thinness

“Entrepreneur” = ผู้ประกอบการ

วิสัยทัศน์ (Vision)

“มหาวิทยาลัยแห่งการขับเคลื่อนเทคโนโลยีและนวัตกรรม ผลิตบัณฑิตนักปฏิบัติสู่สังคมการประกอบการ เพื่อพัฒนาประเทศอย่างยั่งยืน (A driving university towards technology and innovation to nurture hands on graduates for entrepreneurial societies for sustainable development)”

พันธกิจ (Mission)

ส่งเสริมสังคมการประกอบการยุคดิจิทัลวิถีใหม่ ด้วยการสร้างเทคโนโลยีและนวัตกรรมที่แข่งขันได้ (To promote entrepreneurship in the novel digital society through technology and innovation creations)

โดยมีภารกิจหลัก ดังต่อไปนี้

1. ผลิตบัณฑิตนักปฏิบัติที่มีองค์ความรู้ด้านนวัตกรรม เทคโนโลยี การสร้างสรรค์และการจัดการสู่สังคมการประกอบการอย่างยั่งยืน
2. สร้างผลงานวิจัย องค์ความรู้ สิ่งประดิษฐ์ นวัตกรรม และงานสร้างสรรค์ที่สามารถนำไปใช้ประโยชน์ในระดับชาติและนานาชาติ
3. เป็นศูนย์กลางการเรียนรู้ของประชากรทุกช่วงวัยภายใต้แนวความคิดสร้างสรรค์สู่สังคมการประกอบการยุคดิจิทัล
4. บูรณาการความคิดสร้างสรรค์เทคโนโลยีในการทำนุบำรุงศิลปวัฒนธรรมและภูมิปัญญาไทย
5. บริหารจัดการองค์กรด้วยธรรมาภิบาลเพื่อเข้าสู่องค์กรคุณภาพตามเกณฑ์ที่ได้มาตรฐาน
6. ขับเคลื่อนสู่การเป็นมหาวิทยาลัยระดับสากล

ประเด็นยุทธศาสตร์

1. พัฒนาการจัดการเรียนรู้ที่มุ่งเน้นองค์ความรู้ด้านเทคโนโลยี การสร้างสรรค์และการจัดการสู่สังคมการประกอบการ
2. ส่งเสริม สนับสนุนงานวิจัย สิ่งประดิษฐ์ นวัตกรรมและงานสร้างสรรค์ที่เป็นประโยชน์ต่อชุมชน สังคม และประเทศชาติ
3. บริการวิชาการ/การจัดการรายได้ มีชุมชนที่มีความเข้มแข็งและมีศักยภาพเพิ่มขึ้นจากการได้รับการบริการจากมหาวิทยาลัย
4. ทำนุบำรุงศิลปวัฒนธรรม รักษาสิ่งแวดล้อมและให้ความสำคัญกับภูมิปัญญาไทย

5. ส่งเสริมสนับสนุนให้มีการบริหารจัดการองค์กรเชิงธรรมาภิบาล และพัฒนาบุคลากรทุกระดับเพื่อเข้าสู่องค์กรคุณภาพตามเกณฑ์ที่ได้มาตรฐาน

6. พัฒนาขีดความสามารถของมหาวิทยาลัยเพื่อก้าวสู่สากล

ค่านิยม มหาวิทยาลัยเทคโนโลยีราชมงคลรัตนโกสินทร์

D - MOVE UP ยกระดับพร้อมขับเคลื่อน

โดยมีคำจำกัดความของ “D - MOVE UP” ดังนี้

D = Digital innovation	มุ่งสร้างนวัตกรรมดิจิทัลวิถีใหม่
M = Moral	มีคุณธรรม ศรัทธาหลักธรรมาภิบาล
O = Open mind	ใจเปิดกว้างในการเรียนรู้ตลอดชีวิต
V = Value	สอนสร้างเสริมเพิ่มคุณค่า
E = Entrepreneurship	สำนึกความเป็นผู้ประกอบการ
U = Unity	สมัครสมานสามัคคี
P = Professional	มีอาชีพ ประสิทธิภาพดีมีวินัยและจรรยาบรรณ

สัญลักษณ์ของค่านิยม



วัฒนธรรมองค์กร มหาวิทยาลัยเทคโนโลยีราชมงคลรัตนโกสินทร์

เรียนรู้ ปรับตัว ตอบโจทย์

ค่านิยม : เป็นวัฒนธรรมที่มีบรรยากาศและสิ่งแวดล้อมที่สนับสนุนการเรียนรู้ตลอดเวลา มีความยืดหยุ่นและสามารถปรับตัวเพื่อตอบสนองต่อความท้าทายและการเปลี่ยนแปลง

- การเรียนรู้ หมายถึง การส่งเสริมให้คณาจารย์และบุคลากรพัฒนาความรู้ตลอดเวลา และพัฒนาทักษะใหม่เพื่อเสริมศักยภาพตนเอง และการแลกเปลี่ยนความรู้ภายในมหาวิทยาลัย

- การปรับตัว หมายถึง ความยืดหยุ่นในการปรับเปลี่ยนกระบวนการทำงาน หลักสูตรการเรียนการสอนโดยใช้ความคิดริเริ่มสร้างสรรค์ เพื่อพร้อม รับกับความท้าทายของการเปลี่ยนแปลง

- การตอบโจทย์ หมายถึง ความเข้าใจและตอบสนองต่อความต้องการของผู้เรียนและผู้มีส่วนได้ส่วนเสียอย่างรวดเร็วและมีประสิทธิภาพ โดยใช้ข้อมูลและการวิเคราะห์เพื่อมุ่งขับเคลื่อนการบรรลุเป้าหมายของมหาวิทยาลัย

จุดมุ่งหมายหลัก (Core Purpose)

เป็นผู้นำการจัดการศึกษาวิชาชีพด้านบริหารธุรกิจสู่ความเป็นเลิศ

เป้าหมายสูงสุด (Visionary Goal)

คณะบริหารธุรกิจชั้นนำของประเทศ

การสะท้อนเจตนารมณ์

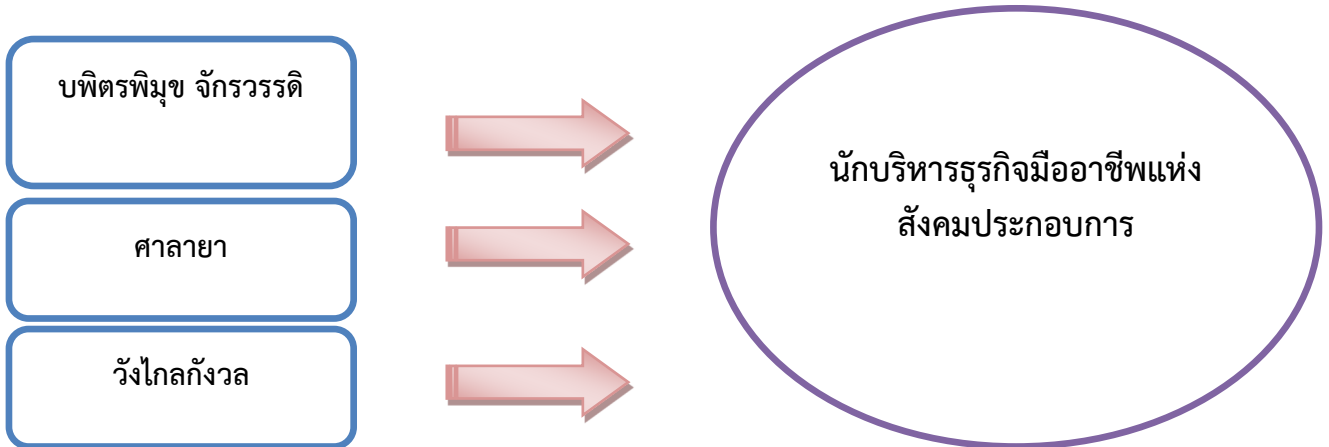
เป็นคณะบริหารธุรกิจชั้นนำ : เป็นคณะบริหารธุรกิจชั้นนำในกลุ่มมหาวิทยาลัยใหม่ที่จัดการศึกษาด้านวิชาชีพ การวิจัยและพัฒนา มีองค์ความรู้ทางด้านวิทยาศาสตร์และเทคโนโลยี และงานสร้างสรรค์ที่เป็นประโยชน์ต่อการพัฒนาชุมชน สังคม และประเทศชาติ

สังคมการประกอบการ : การจัดการศึกษาและสภาพแวดล้อมที่มุ่งเน้นบัณฑิตนักปฏิบัติที่มีการบูรณาการความรู้ ทักษะ ด้านวิทยาศาสตร์ เทคโนโลยี ศิลปกรรม การบริการ และบริหารธุรกิจที่มีคุณลักษณะของผู้ประกอบการ ที่มีคุณธรรม จริยธรรม และสร้างอาชีพได้ด้วยตนเอง

เอกลักษณ์คณะบริหารธุรกิจ (BBA Uniqueness) “ ศิลปวิทยาการ สู่สังคม ” (ศิลปวิทยาการ สู่สังคม หมายถึงความสามารถในการนำความรู้ทางวิชาการและทักษะทางศิลปะไปประยุกต์ใช้ในการทำงาน เพื่อพัฒนาสังคม ชุมชน และประเทศชาติ)

อัตลักษณ์ของคณะบริหารธุรกิจ (BBA Identity) “ บัณฑิตนักปฏิบัติ ” (บัณฑิตนักปฏิบัติ หมายถึง การปฏิบัติที่จะต้องได้รับการฝึกฝนทั้งใจและกาย ทั้งจะต้องเป็นนักปฏิบัติงานที่มีหลักวิชา และที่สำคัญต้องมีการปรับปรุงตนเองให้มีการพัฒนาก้าวหน้าอยู่ตลอดเวลา ใฝ่ใจศึกษาทั้งทางลึกและทางกว้าง เพื่อให้บัณฑิตใช้วิชาชีพ และความสามารถด้วยความบริสุทธิ์ใจ ฉลาดรอบคอบ สามารถสร้างสรรค์ประโยชน์ส่วนตน และประโยชน์ส่วนรวมได้อย่างสัมฤทธิ์ผล)

จุดเน้น/จุดเด่น ของคณะบริหารธุรกิจ



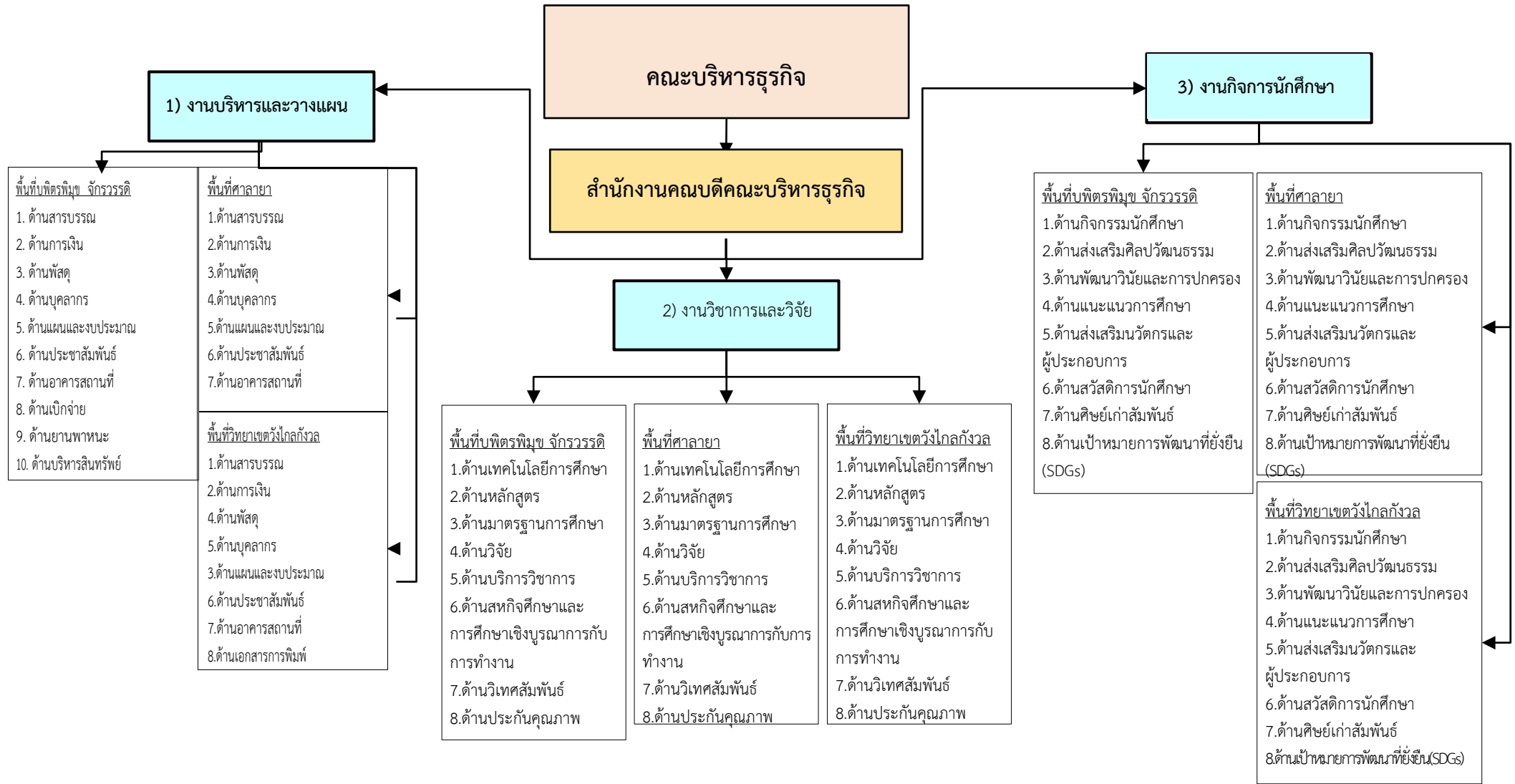
การจัดการศึกษา คณะบริหารธุรกิจ มหาวิทยาลัยเทคโนโลยีราชมงคลรัตนโกสินทร์ มีการจัดการเรียนการสอนในระดับปริญญาตรี จำนวน 3 พื้นที่ 7 สาขาวิชา โดยมีรายละเอียดดังนี้คือ

ลำดับ	หลักสูตร/สาขาวิชา	พื้นที่จัดการศึกษา					
		บพิตรพิมุข จักรวรรดิ		ศาลายา		วิทยาเขตวังไกลกังวล	
		ภาค ปกติ	เทียบโอน	ภาค ปกติ	เทียบ โอน	ภาค ปกติ	เทียบโอน
1.	ระดับปริญญาตรี หลักสูตรบัญชีบัณฑิต						
	1.1 การบัญชี	✓	✓	✓	✓	✓	✓
2.	หลักสูตรบริหารธุรกิจบัณฑิต						
	2.1 การจัดการ	✓	✓-	✓	-	✓	✓
	2.2 การตลาด	✓	-	✓	✓	-	-
	2.3 เทคโนโลยีสารสนเทศทางธุรกิจ	✓	✓	✓	✓	✓	✓
	2.4 ภาษาอังกฤษธุรกิจ	✓	✓	-	-	✓	-
	2.5 บริหารธุรกิจระหว่างประเทศ (หลักสูตรภาษาอังกฤษ)	-	-	✓	-	-	-
	2.6 บริหารธุรกิจ (หลักสูตรภาษาจีน)	✓	-	-	-	-	-

กลุ่มเป้าหมายที่ให้บริการ

1. นักเรียน/นักศึกษา
 - 1.1 นักเรียนระดับมัธยมศึกษาตอนปลาย
 - 1.2 นักศึกษาระดับอาชีวศึกษา
 - 1.3 นักศึกษาระดับปริญญาตรี

แผนผังโครงสร้างการแบ่งงานของส่วนราชการ คณะบริหารธุรกิจ



วิสัยทัศน์ (Vision) เป็นคณะแห่งการขับเคลื่อนเทคโนโลยีและนวัตกรรม ผลิตบัณฑิตนักปฏิบัติสู่สังคมการประกอบการ เพื่อพัฒนาประเทศไทยอย่างยั่งยืน			
ประเด็นยุทธศาสตร์	<p>4. ทำนุบำรุงศิลปวัฒนธรรมรักษาสีงแวดล้อมและให้ความสำคัญกับภูมิปัญญาไทย</p>	<p>5. ส่งเสริมสนับสนุนให้มีการบริหารจัดการองค์กรเชิงธรรมาภิบาลและพัฒนาบุคลากรทุกระดับเพื่อเข้าสู่องค์กรคุณภาพตามเกณฑ์ที่ได้มาตรฐาน</p>	<p>6. พัฒนาขีดความสามารถของมหาวิทยาลัยเพื่อก้าวสู่สากล</p>
ประสิทธิผลตามประเด็นยุทธศาสตร์	<p>1. มีการบูรณาการด้านศิลปวัฒนธรรมสิ่งแวดล้อมและภูมิปัญญาไทยร่วมกับพันธกิจอื่นของมหาวิทยาลัย</p>	<p>1. มีระบบบริหารจัดการบริหารเชิงธรรมาภิบาลของผู้บริหาร 2. บุคลากรสายวิชาการและสายสนับสนุนมีความเชี่ยวชาญในสาขาวิชาชีพ รวมทั้งมีการเรียนรู้และพัฒนาตนเองอย่างต่อเนื่องและมีศักยภาพเชิงบริหารจัดการ 3. ช่องทางในการสื่อสารประชาสัมพันธ์ ข้อมูล ข่าวสารขององค์กรได้ครอบคลุมและเกิดภาพลักษณ์ที่ดีต่อมหาวิทยาลัย 4. มหาวิทยาลัยมีความมั่นคงทางการเงินที่ต่อเนื่องและยั่งยืน</p>	<p>1. มีคุณภาพการจัดการศึกษาเป็นที่ยอมรับในระดับสากล 2. ผลงานของนักศึกษาได้รับการยอมรับในระดับสากล</p>
คุณภาพการให้บริการ	<p>ระดับความสำเร็จของกิจกรรมด้านศิลปวัฒนธรรม</p>	<p>1. ผู้บริหารมีความรู้ในหลักธรรมาภิบาล 2. มีความพึงพอใจของบุคลากรต่อองค์กร 3. มีความพึงพอใจของบุคลากรทั้งภายในและภายนอก</p>	<p>ผลงานที่ได้รับรางวัลจากการแข่งขัน</p>
ประสิทธิผลภาพของการปฏิบัติงาน	<p>มีฐานข้อมูลและกิจกรรมด้านการประชุมวิชาการระดับนานาชาติ</p>	<p>1. ผู้บริหารมีการปฏิบัติงานที่มีคุณภาพ 2. วิธีปฏิบัติที่ทำให้พัฒนาบุคลากรให้มีตำแหน่งทางวิชาการสูงขึ้นและมีคุณวุฒิปริญญาเอกเพิ่มขึ้น 3. มีระบบการสื่อสารประชาสัมพันธ์ของมหาวิทยาลัยที่มีประสิทธิภาพ</p>	<p>มีการทำ MOU กับต่างประเทศ</p>
การพัฒนาระบบองค์กรและการเรียนรู้	<p>บูรณาการด้านศิลปวัฒนธรรมกับพันธกิจต่างๆ</p>	<p>1. พัฒนาผู้บริหารสู่วัฒนธรรมคุณภาพ 2. พัฒนาบุคลากรอย่างเป็นระบบ 3. มีการกระจายสื่อเพื่อการประชาสัมพันธ์เชิงรุก</p>	<p>มีการแลกเปลี่ยนเรียนรู้ระหว่างประเทศ</p>



การบริหารแผนงานและการติดตามประเมินผล

เพื่อให้การดำเนินงานเป็นไปตามอย่างมีประสิทธิภาพและประสิทธิผล คณะบริหารธุรกิจ มทร.รัตนโกสินทร์ จึงได้กำหนดนโยบายในการบริหารแผน และการติดตามประเมินผล ดังนี้

1. มหาวิทยาลัยประกาศใช้แผนปฏิบัตินโยบายประจำปี พ.ศ. 2568 หลังจากเสนอสภามหาวิทยาลัยฯ ให้ความเห็นชอบ
2. คณะ/สถาบัน/สำนัก/กอง/ศูนย์ ถ่ายทอดแผนปฏิบัตินโยบายประจำปีของมหาวิทยาลัยแก่บุคลากรในหน่วยงาน และจัดทำแผนปฏิบัตินโยบายประจำปี พ.ศ. 2568 ของหน่วยงาน
3. มหาวิทยาลัยฯ โดยผู้บริหารระดับสูงกำกับดูแลให้หน่วยงานดำเนินงานเป็นไปตามแผนที่กำหนดไว้ ทั้งเชิงปริมาณ คุณภาพ และเวลา โดยกองนโยบายและแผนเป็นหน่วยงานในการติดตามการดำเนินงานแผนปฏิบัตินโยบายประจำปีเสนอคณะกรรมการบริหารมหาวิทยาลัย มทร.รัตนโกสินทร์ และเสนอสภามหาวิทยาลัยฯ

การติดตามประเมินผลแผนปฏิบัตินโยบายประจำปีพ.ศ. 2568 คณะบริหารธุรกิจ มหาวิทยาลัยเทคโนโลยีราชมงคลรัตนโกสินทร์

การติดตามและประเมินผลการปฏิบัติงาน (Performance Monitoring and Evaluation) เป็นส่วนหนึ่งของกระบวนการปรับปรุงงานอย่างต่อเนื่อง (Continuous Improvement) ตั้งแต่การวางแผน (Plan) การลงมือปฏิบัติ (Do) ตามแผน การตรวจสอบ (Check) ว่าได้ดำเนินการตามแผนที่วางไว้หรือไม่และการแก้ไขข้อบกพร่อง (Action) เพื่อวางแผนและปรับปรุงใหม่

การติดตามและประเมินผลการปฏิบัติงานของงาน โครงการ กิจกรรมและความสำเร็จของมหาวิทยาลัยฯ นั้น มหาวิทยาลัยฯ จัดให้มีกลไกเพื่อควบคุมการปฏิบัติงานตามยุทธศาสตร์ และก่อให้เกิดการปรับปรุงอย่างต่อเนื่อง ตลอดจนการเรียนรู้ในองค์กร โดยดำเนินการเปรียบเทียบผลการปฏิบัติงานที่ได้จริงกับเป้าหมายที่กำหนดไว้ทั้งในรูปผลผลิต (Outputs) และผลลัพธ์ (Outcomes) โดยสาระสำคัญในการติดตามและประเมินผล ได้แก่

1. การติดตามเป้าหมายการใช้จ่ายงบประมาณประจำทุกเดือน
2. การติดตามตัวชี้วัด แผนงาน โครงการ และกิจกรรมของหน่วยงานต่าง ๆ ประจำทุกเดือน ซึ่งมหาวิทยาลัยมีการกำหนดเกณฑ์ผลสำเร็จของตัวชี้วัด
3. จัดให้มีการประชุมผู้รับผิดชอบกำกับดูแล ผู้รับผิดชอบในการปฏิบัติงาน ผู้รวบรวมและรายงานผลตัวชี้วัด เพื่อรายงานความคืบหน้าผลสำเร็จของตัวชี้วัด
4. การประเมินผลสัมฤทธิ์ของการดำเนินการโครงการ กิจกรรม
5. การประเมินผลตามประเด็นยุทธศาสตร์

ระบบและกลไกสำคัญที่ดำเนินการติดตามและประเมินผลแผนปฏิบัติการไปใช้ในการกำกับปรับปรุงและพัฒนากิจการปฏิบัติงานของคณะ วิทยาลัย สำนัก สถาบัน กอง ดำเนินการตามภารกิจหลัก 4 ด้าน คือ

1. ด้านการเรียนการสอน
2. ด้านการวิจัย
3. ด้านการบริการวิชาการแก่สังคม
4. ด้านการทำนุบำรุงศิลปวัฒนธรรม

ระดับคณะ วิทยาลัย สำนัก/สถาบัน/กอง ผู้รับผิดชอบโครงการรายงานแผนปฏิบัติการประจำปีที่ได้รับมอบหมายต่อคณบดี ผู้อำนวยการวิทยาลัย/สำนัก/สถาบัน/กอง ซึ่งมีรองคณบดี รองผู้อำนวยการฝ่ายวางแผนฯ เป็นผู้กำกับดูแลและสรุปผลการติดตามและประเมินแผนงาน โครงการ กิจกรรมในแผนปฏิบัตินโยบายประจำปีให้คณะกรรมการประจำคณะฯ พิจารณากำหนดมาตรการในการแก้ปัญหาและอุปสรรคต่าง ๆ ที่อาจเกิดขึ้นในการดำเนินงานตามแผนงาน/โครงการทุกเดือน

ระดับมหาวิทยาลัยฯ กองนโยบายและแผนติดตามรายงานผลการปฏิบัติตามแผนปฏิบัตินโยบายประจำปีของคณะ วิทยาลัย สำนัก/สถาบัน/กอง เสนอต่อที่ประชุมคณะกรรมการบริหารมหาวิทยาลัย มทร.รัตนโกสินทร์ เป็นประจำทุกเดือน

ระบบและกลไกที่สำคัญอีกประการหนึ่งของการติดตามและประเมินแผนงาน โครงการ กิจกรรม คือ การรายงาน ต่อสภามหาวิทยาลัยฯ ทราบผลการปฏิบัติตามแผนปฏิบัติราชการประจำปีสำหรับรายงานสรุปการประเมินผลตามแผน ยุทธศาสตร์เสนอต่อสภามหาวิทยาลัยฯ ปีละครั้งเมื่อสิ้นสุดปีงบประมาณ

ตัวชี้วัดและเป้าหมายตามแผนปฏิบัติการ
ประจำปี พ.ศ. 2568
คณะบริหารธุรกิจ

ตัวชี้วัดและเป้าหมายตามแผนปฏิบัติการ ประจำปี พ.ศ. 2568 คณะบริหารธุรกิจ

ประเด็นยุทธศาสตร์/ เป้าหมาย	ตัวชี้วัด		ค่าเป้าหมาย ปี 68		ผู้รับผิดชอบกำกับดูแล	ผู้รับผิดชอบในการปฏิบัติงาน	ผู้รวบรวมและรายงานผลตัวชี้วัด
			หน่วย	ค่าเป้าหมาย			
ประเด็นยุทธศาสตร์ที่ 1 : : พัฒนาการจัดการเรียนรู้ที่มุ่งเน้นองค์ความรู้ด้านเทคโนโลยี การสร้างสรรค์และการจัดการสู่สังคมการประกอบการ							
เป้าหมายหลัก : ผลิตบัณฑิตนักปฏิบัติที่มีคุณลักษณะเป็นนวัตกรสู่สังคมการประกอบการ							
ตัวชี้วัดเชิงผลสัมฤทธิ์							
	1	1.ร้อยละของบัณฑิตที่มีลักษณะเป็นนวัตกรนักปฏิบัติ	ร้อยละ	85	รองคณบดีฝ่ายวิชาการและวิจัย	คณะ/สาขาวิชา	งานวิชาการและวิจัย
	2	2.ร้อยละของบัณฑิตมีฐานคิดความเป็นผู้ประกอบการ	ร้อยละ	75	รองคณบดีฝ่ายวิชาการและวิจัย	คณะ/สาขาวิชา	งานวิชาการและวิจัย
	3	3.ร้อยละของบัณฑิตที่มีคุณสมบัติเป็นบัณฑิตที่พึงประสงค์	ร้อยละ	85	รองคณบดีฝ่ายวิชาการและวิจัย	คณะ/สาขาวิชา	งานวิชาการและวิจัย
	4	4.ร้อยละของบัณฑิตได้รับค่าตอบแทนสูงกว่าเงินเดือนมาตรฐาน	ร้อยละ	50	รองคณบดีฝ่ายวิชาการและวิจัย	คณะ/สาขาวิชา	งานกิจการนักศึกษา
	5	5.จำนวนบัณฑิตที่ประกอบอาชีพเป็นผู้ประกอบการ	จำนวนคน	20	รองคณบดีฝ่ายกิจการนักศึกษา	คณะ/สาขาวิชา	งานกิจการนักศึกษา
	6	6.จำนวนรางวัลที่นักศึกษามีความสามารถในการแข่งขันระดับชาติและนานาชาติ	จำนวนรางวัล	25	รองคณบดีฝ่ายกิจการนักศึกษา	คณะ/สาขาวิชา	งานกิจการนักศึกษา
	7	7.จำนวนรางวัลด้านผู้ประกอบการ	จำนวนรางวัล	40	รองคณบดีฝ่ายกิจการนักศึกษา	คณะ/สาขาวิชา	งานกิจการนักศึกษา
	8	8.จำนวนหลักสูตรตอบสนองความต้องการด้านโอกาสทางการศึกษา	หลักสูตร/ โครงการ/ กิจกรรม	7	รองคณบดีฝ่ายวิชาการและวิจัย	คณะ/สาขาวิชา	งานวิชาการและวิจัย
	9	9.จำนวนหลักสูตรใหม่/ปรับปรุง ที่ตอบสนองความต้องการของประเทศหรือยุทธศาสตร์ชาติ	หลักสูตร	1	รองคณบดีฝ่ายวิชาการและวิจัย	คณะ/สาขาวิชา	งานวิชาการและวิจัย

ประเด็นยุทธศาสตร์/ เป้าหมาย	ตัวชี้วัด		ค่าเป้าหมาย ปี 68		ผู้รับผิดชอบกำกับดูแล	ผู้รับผิดชอบในการปฏิบัติงาน	ผู้รวบรวมและรายงานผลตัวชี้วัด
			หน่วย	ค่าเป้าหมาย			
	10	10.จำนวนรางวัลด้านสหกิจศึกษา	รางวัล	1	รองคณบดีฝ่ายวิชาการและวิจัย	คณะ/ สาขาวิชา	งานวิชาการและวิจัย
	11	12.ร้อยละของหลักสูตรที่ดำเนินการสร้างเครือข่ายความร่วมมือกับสถานประกอบการทั้งการผลิตและภาคบริการเพื่อร่วมกันผลิตบัณฑิตให้ตรงความต้องการ	ร้อยละ	100	รองคณบดีฝ่ายวิชาการและวิจัย	คณะ/ สาขาวิชา	งานวิชาการและวิจัย
	12	13.ร้อยละของนักศึกษาที่พัฒนาทักษะด้านการวิจัย นวัตกรรม งานสร้างสรรค์ ความเป็นผู้ประกอบการ (Entrepreneur) และพัฒนาเพื่ออนาคต (Future skills)	ร้อยละ	80	รองคณบดีฝ่ายกิจการนักศึกษา	คณะ/ สาขาวิชา	งานกิจการนักศึกษา
	13	14.ร้อยละหลักสูตรที่ดำเนินการส่งเสริมการจัดการเรียนรู้โดยใช้งานวิจัยเป็นฐาน (Research-based Learning) โดยใช้โจทย์วิจัยจากภาคอุตสาหกรรมหรือชุมชนท้องถิ่น	ร้อยละ	100	รองคณบดีฝ่ายวิชาการและวิจัย	คณะ/ สาขาวิชา	งานวิชาการและวิจัย
	14	15.จำนวนเงินที่สนับสนุนทุนการศึกษาสำหรับนักศึกษาที่สร้างชื่อเสียงกับมหาวิทยาลัยหรือนักศึกษาที่ขาดแคลนทุนทรัพย์	ล้านบาท	2	รองคณบดีฝ่ายกิจการนักศึกษา	คณะ/ สาขาวิชา	งานกิจการนักศึกษา
	18	4.ส่งเสริมและสนับสนุนกิจกรรมนักศึกษาในทุกมิติ เช่น ความเป็นเลิศทางการแข่งขันวิชาการ ความเป็นเลิศทางด้านกีฬา การมีทักษะด้านการบริหารจัดการและการเป็นผู้นำ การมีทักษะด้านภาษาและการสื่อสาร เป็นต้น	กิจกรรม/ โครงการ /อื่นๆ	10	รองคณบดีฝ่ายกิจการนักศึกษา	คณะ/ สาขาวิชา	งานกิจการนักศึกษา
ประเด็นยุทธศาสตร์ที่ 2 : ส่งเสริม สนับสนุนงานวิจัย สิ่งประดิษฐ์ นวัตกรรมและงานสร้างสรรค์ ที่เป็นประโยชน์ต่อชุมชน สังคม และประเทศชาติ							
เป้าหมายหลัก : สร้างงานวิจัย นวัตกรรม และงานสร้างสรรค์ที่มีคุณค่าสูงต่อวงวิชาการ เศรษฐกิจ และสังคม							
ตัวชี้วัดเชิงผลสัมฤทธิ์							
	19	16.จำนวนผลงานวิจัย สิ่งประดิษฐ์นวัตกรรม และงานสร้างสรรค์ มีคุณค่าต่อวงวิชาการในระดับชาติและนานาชาติ	จำนวนผลงาน	20	รองคณบดีฝ่ายวิชาการและวิจัย	คณะ/ สาขาวิชา	งานวิชาการและวิจัย
	20	17.ร้อยละที่เพิ่มขึ้น ของจำนวนผลงานวิจัย สิ่งประดิษฐ์ นวัตกรรม และงานสร้างสรรค์ใช้ ประโยชน์ในเชิงพาณิชย์	ร้อยละ	5	รองคณบดีฝ่ายวิชาการและวิจัย	คณะ/ สาขาวิชา	งานวิชาการและวิจัย

ประเด็นยุทธศาสตร์/ เป้าหมาย	ตัวชี้วัด		ค่าเป้าหมาย ปี 68		ผู้รับผิดชอบกำกับดูแล	ผู้รับผิดชอบในการปฏิบัติงาน	ผู้รวบรวมและรายงานผลตัวชี้วัด
			หน่วย	ค่าเป้าหมาย			
	21	18.ร้อยละที่เพิ่มขึ้น ของจำนวนผลงานวิจัย สิ่งประดิษฐ์ นวัตกรรม และงานสร้างสรรค์ที่ตอบสนองความต้องการของสังคมและ สถานประกอบการ	ร้อยละ	5	รองคณบดีฝ่ายวิชาการและวิจัย	คณะ/สาขาวิชา	งานวิชาการและวิจัย
	22	19.ร้อยละที่เพิ่มขึ้นของจำนวนครั้งที่ได้รับอ้างอิงจากงานวิจัยที่ได้รับการตีพิมพ์ในฐานข้อมูล TCI และ SCOPUS	ร้อยละ	1	รองคณบดีฝ่ายวิชาการและวิจัย	คณะ/สาขาวิชา	งานวิชาการและวิจัย
	23	20.ร้อยละที่เพิ่มขึ้นของงบประมาณวิจัย สิ่งประดิษฐ์นวัตกรรม และงานสร้างสรรค์ที่ตอบสนองต่อการเปลี่ยนแปลงด้าน เศรษฐกิจ สังคม และอุตสาหกรรมต่าง ๆ	ร้อยละ	5	รองคณบดีฝ่ายวิชาการและวิจัย	คณะ/สาขาวิชา	งานวิชาการและวิจัย
	24	21.จำนวนโครงการวิจัย ที่สร้างมูลค่าเพิ่มจากงานวิจัยและพัฒนา ในอุตสาหกรรมเป้าหมายบนฐานเศรษฐกิจ BCG	จำนวนโครงการ	1	รองคณบดีฝ่ายวิชาการและวิจัย	คณะ/สาขาวิชา	งานวิชาการและวิจัย
	25	22.ร้อยละที่เพิ่มขึ้นของผลงานวิจัย นวัตกรรม และงานสร้างสรรค์ที่เข้าร่วมแสดงในระดับชาติและนานาชาติรวมถึง ผลงานที่ยื่นจด ทรัพย์สินทางปัญญา	ร้อยละ	1	รองคณบดีฝ่ายวิชาการและวิจัย	คณะ/สาขาวิชา	งานวิชาการและวิจัย
	26	23.จำนวนเครือข่าย งานวิจัย นวัตกรรมและงานสร้างสรรค์ ระหว่าง หน่วยงาน สถานประกอบการ สถานศึกษาทั้งในประเทศ และต่างประเทศ	จำนวนเครือข่าย	5	รองคณบดีฝ่ายวิชาการและวิจัย	คณะ/สาขาวิชา	งานวิชาการและวิจัย
ประเด็นยุทธศาสตร์ที่ 3 : บริการวิชาการ/การจัดการรายได้ มีชุมชนที่มีความเข้มแข็งและมีศักยภาพเพิ่มขึ้นจากการได้รับบริการจากมหาวิทยาลัย							
เป้าหมายหลัก : เป็นศูนย์กลางบริการทางวิชาการและวิชาชีพที่ตอบสนองความต้องการของชุมชน สังคม และสถานประกอบการ							
ตัวชี้วัดเชิงผลสัมฤทธิ์							

ประเด็นยุทธศาสตร์/ เป้าหมาย	ตัวชี้วัด		ค่าเป้าหมาย ปี 68		ผู้รับผิดชอบกำกับดูแล	ผู้รับผิดชอบในการปฏิบัติงาน	ผู้รวบรวมและรายงานผลตัวชี้วัด
			หน่วย	ค่าเป้าหมาย			
	27	24.จำนวนกิจกรรมบริการวิชาการสามารถตอบสนองชุมชนสังคมและสถานประกอบการ	จำนวนกิจกรรม	6	รองคณบดีฝ่ายวิชาการและวิจัย	คณะ/สาขาวิชา	งานวิชาการและวิจัย
	28	25.ร้อยละที่เพิ่มขึ้นของจำนวนเงินรายได้จากการบริการวิชาการ	ร้อยละ	5	รองคณบดีฝ่ายวิชาการและวิจัย	คณะ/สาขาวิชา	งานวิชาการและวิจัย
	29	26.ร้อยละที่เพิ่มขึ้นของจำนวนเครือข่ายผู้รับบริการวิชาการ	ร้อยละ	5	รองคณบดีฝ่ายวิชาการและวิจัย	คณะ/สาขาวิชา	งานวิชาการและวิจัย
ประเด็นยุทธศาสตร์ที่ 4 : ทำนุบำรุงศิลปวัฒนธรรม รักษาสิ่งแวดล้อมและให้ความสำคัญกับภูมิปัญญาไทย							
เป้าหมายหลัก : เป็นศูนย์กลางความเป็นเลิศด้านทำนุบำรุงศิลปวัฒนธรรม สิ่งแวดล้อมและภูมิปัญญาไทย							
ตัวชี้วัดเชิงผลสัมฤทธิ์							
	30	27.จำนวนความรู้ด้านศิลปวัฒนธรรมที่บูรณาการร่วมกับพันธกิจอื่นๆ ของมหาวิทยาลัย	ความรู้/กิจกรรม	25	รองคณบดีฝ่ายกิจการนักศึกษา	คณะ	งานกิจการนักศึกษา
	31	28.จำนวนแหล่งเรียนรู้เพื่อเผยแพร่ผลงานด้านศิลปวัฒนธรรม สิ่งแวดล้อมและภูมิปัญญาไทยที่มีชื่อเสียงระดับชาติและนานาชาติ	จำนวนแหล่งเรียนรู้	4	รองคณบดีฝ่ายกิจการนักศึกษา	คณะ	งานกิจการนักศึกษา
ประเด็นยุทธศาสตร์ที่ 5 : ส่งเสริมสนับสนุนให้มีการบริหารจัดการองค์กรเชิงธรรมาภิบาล และพัฒนาบุคลากรทุกระดับเพื่อเข้าสู่องค์กรคุณภาพตามเกณฑ์ที่ได้มาตรฐาน							
เป้าหมายหลัก : ก้าวสู่การเปลี่ยนแปลงเป็นมหาวิทยาลัยดิจิทัลทุกมิติที่บริหารงานแบบสมัยใหม่ด้วยหลักธรรมาภิบาล และได้รับการยอมรับจากสังคม							
ตัวชี้วัดเชิงผลสัมฤทธิ์							
	32	29.ร้อยละผลการประเมินคุณธรรมและความโปร่งใส ในการดำเนินงาน ของหน่วยงาน ภาครัฐ (ITA)	ร้อยละ	90	รองคณบดีฝ่ายบริหารและวางแผน	คณะ/สาขาวิชา	งานบริหารและวางแผน
	33	31.ร้อยละบุคลากรทุกสถานะได้รับการพัฒนาสมรรถนะตามสายงานของตนเอง	ร้อยละ	85	รองคณบดีฝ่ายบริการและวางแผน	คณะ	งานบริหารและวางแผน

ประเด็นยุทธศาสตร์/ เป้าหมาย	ตัวชี้วัด		ค่าเป้าหมาย ปี 68		ผู้รับผิดชอบกำกับดูแล	ผู้รับผิดชอบในการปฏิบัติงาน	ผู้รวบรวมและรายงานผลตัวชี้วัด
			หน่วย	ค่าเป้าหมาย			
	34	32. ร้อยละอาจารย์ประจำมีคุณวุฒิปริญญาเอก	ร้อยละ	39	รองคณบดีฝ่ายบริการและวางแผน	คณะ	งานบริหารและวางแผน
	35	33. ร้อยละของอาจารย์ประจำมีตำแหน่งทางวิชาการ	ร้อยละ	36	รองคณบดีฝ่ายบริการและวางแผน	คณะ	งานบริหารและวางแผน
	36	34. ร้อยละที่เพิ่มขึ้นของบุคลากรสายสนับสนุนเข้าสู่กระบวนการแต่งตั้งให้ดำรงตำแหน่งสูงขึ้น	ร้อยละ	10	รองคณบดีฝ่ายบริหารและวางแผน	คณะ	งานบริหารและวางแผน
	37	35. ร้อยละผลการประเมินความพึงพอใจต่อผู้รับบริการของคณะ	ร้อยละ	85	รองคณบดีฝ่ายวิชาการและวิจัย	คณะ	งานบริหารและวางแผน
	38	36. ระดับความสำเร็จในการเข้าสู่การประกันคุณภาพการศึกษา ระดับสากล (เกณฑ์คุณภาพการศึกษาเพื่อการดำเนินการที่เป็นเลิศหรือ EdPEX)	ระดับ	ระดับที่ 3	รองคณบดีฝ่ายวิชาการและวิจัย	คณะ	งานวิชาการและวิจัย
	39	37. ร้อยละที่เพิ่มขึ้นของรายได้นอกเหนือจากการจัดการศึกษา	ร้อยละ	10	รองคณบดีฝ่ายบริหารและวางแผน	คณะ	งานบริหารและวางแผน
ประเด็นยุทธศาสตร์ที่ 6 : พัฒนาขีดความสามารถของมหาวิทยาลัยเพื่อก้าวสู่สากล							
เป้าหมายหลัก : เพิ่มขีดความสามารถทุกมิติให้เป็นที่ยอมรับในระดับนานาชาติ							
ตัวชี้วัดเชิงผลสัมฤทธิ์							
	40	39. จำนวนเครือข่ายความร่วมมือระดับนานาชาติเพิ่มขึ้น	เครือข่าย	2	รองคณบดีฝ่ายวิชาการและวิจัย	คณะ/ สาขาวิชา	งานวิชาการและวิจัย
	41	42. จำนวนหลักสูตรนานาชาติสำหรับคณะ/วิทยาลัยต่างๆ โดยใช้หน่วยงานจัดตั้งเป็นหน่วยงานดำเนินการหลัก	หลักสูตร	80	รองคณบดีฝ่ายวิชาการและวิจัย	คณะ	งานวิชาการและวิจัย
	42	43. ร้อยละของจำนวนอาจารย์ที่ได้รับการพัฒนาเพื่อเพิ่มขีดความสามารถทางการแข่งขันด้านการใช้ภาษาอังกฤษเพื่อการสอนหรือการนำเสนอผลงานในระดับนานาชาติ	ร้อยละ	50	รองคณบดีฝ่ายบริหารและวางแผน	คณะ	งานบริหารและวางแผน

ผลผลิตผู้สำเร็จการศึกษาด้านสังคมศาสตร์
งบประมาณ พ.ศ.2568

แผนปฏิบัติการประจำปี งบประมาณ พ.ศ.2568
คณะบริหารธุรกิจ มหาวิทยาลัยเทคโนโลยีราชมงคลรัตนโกสินทร์

ยุทธศาสตร์การจัดสรรงบประมาณ : ยุทธศาสตร์ด้านการพัฒนาและเสริมสร้างศักยภาพทรัพยากรมนุษย์

แผนงบประมาณ : แผนงานพื้นฐานด้านการพัฒนาและเสริมสร้างศักยภาพทรัพยากรมนุษย์

เป้าหมายการให้บริการกระทรวง : การจัดการศึกษามีคุณภาพมาตรฐานเปิดโอกาสในการเข้าถึงที่หลากหลาย

เป้าหมายการให้บริการหน่วยงาน: เพื่อผลิตกำลังคนด้านสังคมศาสตร์ที่มีคุณภาพตามความต้องการของประเทศ

ผลผลิต : ผู้สำเร็จการศึกษาด้านสังคมศาสตร์

กิจกรรม : จัดการเรียนการสอนด้านสังคมศาสตร์

แผนงาน/ ผลผลิตของคณะฯ	โครงการ/กิจกรรม		ลักษณะ โครงการ	งบประมาณ	วันดำเนินการ		หน่วยงานที่ รับผิดชอบ	ผู้รับผิดชอบ
					วันเริ่มต้น	แล้วเสร็จ		
แผนงานพื้นฐานด้านการ พัฒนาและเสริมสร้าง ศักยภาพทรัพยากรมนุษย์ - ผู้สำเร็จการศึกษาด้าน สังคมศาสตร์	งานจัดการศึกษาด้านสังคมศาสตร์		ภารกิจ พื้นฐาน					
	งบลงทุน (งปม.แผ่นดิน)							
	งบลงทุน (งปม.เงินรายได้)			433,100	15 ต.ค.67	16 ธ.ค.67	บธ.วก.	รองคณบดีประจำ พื้นที่ วก.
	งบเงินอุดหนุน (งปม.แผ่นดิน)							
	งบเงินอุดหนุน (งปม.เงินรายได้)							
	งบลงทุน (งปม.เงินรายได้)							
	ค่าครุภัณฑ์							
	1	ชุดเครื่องเสียงพร้อมติดตั้ง	จัดซื้อ	79,000	15 ต.ค.67	16 ธ.ค.67	บธ.วก	รองคณบดีประจำ พื้นที่ วก.
	2	ตู้เก็บเครื่องใช้สำนักงาน	จัดซื้อ	12,000	15 ต.ค.67	16 ต.ค.67	บธ.วก	รองคณบดีประจำ พื้นที่ วก.

แผนงาน/ ผลผลิตของคณะฯ	โครงการ/กิจกรรม		ลักษณะ โครงการ	งบประมาณ	วันดำเนินการ		หน่วยงานที่ รับผิดชอบ	ผู้รับผิดชอบ
					วันเริ่มต้น	แล้วเสร็จ		
	3	เครื่องมัลติมีเดียโปรเจคเตอร์ พร้อมจอรับภาพ พร้อมติดตั้ง	จัดซื้อ	171,200	15 ต.ค.67	16 ธ.ค.67	บธ.วก	รองคณบดีประจำ พื้นที่ วก.
	4	เครื่องพิมพ์ชนิดเลเซอร์ ขาว-ดำ มัลติฟังก์ชัน	จัดซื้อ	17,800	15 ต.ค.67	16 ธ.ค.67	บธ.วก	รองคณบดีประจำ พื้นที่ วก.
	5	เครื่องคอมพิวเตอร์สำหรับงาน ประมวลผล แบบที่ 1 (จอขนาดไม่ น้อยกว่า 19 นิ้ว)	จัดซื้อ	44,800	15 ต.ค.67	16 ธ.ค.67	บธ.วก	รองคณบดีประจำ พื้นที่ วก.
	6	เก้าอี้สำหรับผู้เรียน	จัดซื้อ	105,000	15 ต.ค.67	16 ธ.ค.67	บธ.วก	รองคณบดีประจำ พื้นที่ วก.
	7	เครื่องทำลายเอกสารอัตโนมัติ	จัดซื้อ	4,100	15 ต.ค.67	16 ธ.ค.67	บธ.วก	รองคณบดีประจำ พื้นที่ วก.
	งบลงทุน (งปม.แผ่นดิน)							
	ครุภัณฑ์							

แผนปฏิบัติการประจำปี งบประมาณ พ.ศ.2568
คณะบริหารธุรกิจ มหาวิทยาลัยเทคโนโลยีราชมงคลรัตนโกสินทร์

ยุทธศาสตร์การจัดสรรงบประมาณ : ยุทธศาสตร์ด้านการพัฒนาและเสริมสร้างศักยภาพทรัพยากรมนุษย์
แผนงบประมาณ : แผนงานพื้นฐานด้านการพัฒนาและเสริมสร้างศักยภาพทรัพยากรมนุษย์
เป้าหมายการให้บริการกระทรวง : การจัดการศึกษามีคุณภาพมาตรฐานเปิดโอกาสในการเข้าถึงที่หลากหลาย
เป้าหมายการให้บริการหน่วยงาน: เพื่อผลิตกำลังคนด้านสังคมศาสตร์ที่มีคุณภาพตามความต้องการของประเทศ
ผลผลิต : ผู้สำเร็จการศึกษาด้านวิทยาศาสตร์และเทคโนโลยี
กิจกรรม : จัดการเรียนการสอนด้านวิทยาศาสตร์และเทคโนโลยี

แผนงาน/ ผลผลิตของคณะฯ	โครงการ/กิจกรรม	ลักษณะ โครงการ	งบประมาณ	วันดำเนินการ		หน่วยงานที่ รับผิดชอบ	ผู้รับผิดชอบ
				วันเริ่มต้น	แล้วเสร็จ		
แผนงานพื้นฐานด้านการ พัฒนาและเสริมสร้าง ศักยภาพทรัพยากรมนุษย์ - ผู้สำเร็จการศึกษาด้าน สังคมศาสตร์	งานจัดการศึกษาด้านสังคมศาสตร์	ภารกิจ พื้นฐาน					
	งบลงทุน (งปม.แผ่นดิน)						
	งบลงทุน (งปม.เงินรายได้)						
	งบเงินอุดหนุน (งปม.แผ่นดิน)						
	งบเงินอุดหนุน (งปม.เงินรายได้)						
	งบลงทุน (งปม.เงินรายได้)						
	ค่าครุภัณฑ์						
	-						
	-						

รายการค่าใช้จ่ายบุคลากรภาครัฐ ยกระดับคุณภาพการศึกษา
และการเรียนรู้ตลอดชีวิต

แผนปฏิบัติการประจำปี งบประมาณ พ.ศ.2568
คณะบริหารธุรกิจ มหาวิทยาลัยเทคโนโลยีราชมงคลรัตนโกสินทร์

ยุทธศาสตร์การจั้ตสรรงบประมาณ : ยุทธศาสตร์ด้านการพัฒนาและเสริมสร้างศักยภาพทรัพยากรมนุษย์

แผนงบประมาณ : แผนงานบุคลากรภาครัฐ

เป้าหมายการให้บริการกระทรวง : การจัดการศึกษามีคุณภาพมาตรฐานเปิดโอกาสในการเข้าถึงที่หลากหลาย

เป้าหมายการให้บริการหน่วยงาน : เพื่อเป็นค่าใช้จ่ายในการดำเนินการภาครัฐ

ผลผลิต : รายการค่าใช้จ่ายบุคลากรภาครัฐ ยกระดับคุณภาพการศึกษาและการเรียนรู้ตลอดชีวิต

แผนงาน/ผลผลิตของคณะฯ	โครงการ/กิจกรรม	ลักษณะโครงการ	งบประมาณ	วันดำเนินการ		หน่วยงานที่รับผิดชอบ	ผู้รับผิดชอบ
				วันเริ่มต้น	แล้วเสร็จ		
แผนงานพื้นฐานด้านการพัฒนาและเสริมสร้างศักยภาพทรัพยากรมนุษย์ -รายการบุคลากรภาครัฐ	แผนงานบุคลากรภาครัฐ (งปม.แผ่นดิน)						
	งบบุคลากร (งปม.แผ่นดิน)	-	-				
	งบบุคลากร (งปม.เงินรายได้)		4,766,400				
	งบดำเนินงาน (งปม.เงินรายได้)		1,422,900				
	งบเงินอุดหนุน (งปม.เงินรายได้)		29,560,000				

ผลงานวิจัยเพื่อสร้างองค์ความรู้

แผนปฏิบัติการประจำปี งบประมาณ พ.ศ.2568
คณะบริหารธุรกิจ มหาวิทยาลัยเทคโนโลยีราชมงคลรัตนโกสินทร์

ยุทธศาสตร์การจัดสรรงบประมาณ : การมุ่งส่งเสริมสนับสนุนงานวิจัย สิ่งประดิษฐ์นวัตกรรมและงานสร้างสรรค์ที่เป็นประโยชน์ต่อชุมชน สังคม และประเทศชาติ

แผนงบประมาณ : แผนงานยุทธศาสตร์การวิจัยและพัฒนานวัตกรรม

เป้าหมายการให้บริการกระทรวง :: กำลังคนมีศักยภาพและมีขีดความสามารถในการปฏิบัติงานได้อย่างมีประสิทธิภาพ

เป้าหมายการให้บริการหน่วยงาน : สร้างงานวิจัย นวัตกรรม และงาน สร้างสรรค์ที่มีคุณค่า สูงต่อวงวิชาการ เศรษฐกิจ และสังคม

เป้าประสงค์	วัตถุประสงค์เชิงกลยุทธ์	ตัวชี้วัด	หน่วยนับ	ค่าเป้าหมาย	ผู้รายงานตัวชี้วัด
สร้างงานวิจัย นวัตกรรม และงาน สร้างสรรค์ที่มีคุณค่า สูงต่อวงวิชาการ เศรษฐกิจ และสังคม	1.พัฒนางานวิจัยและนวัตกรรมที่สร้างสรรค์ต่อชุมชน สังคม 2. พัฒนาผลงานวิจัยให้ตอบสนองการพัฒนาประเทศตามยุทธศาสตร์ชาติและมหาวิทยาลัย	1.จำนวนผลงานวิจัย สิ่งประดิษฐ์นวัตกรรมและงานสร้างสรรค์มีคุณค่าต่อวงวิชาการในระดับชาติและนานาชาติ	เรื่อง	20	รองคณบดีฝ่ายวิชาการ /รองคณบดีประจำพื้นที่ ศาลายา/รองคณบดีประจำพื้นที่วังไกลกังวล
		2. จำนวนผลงานวิจัย สิ่งประดิษฐ์นวัตกรรมและงานสร้างสรรค์ใช้ ประโยชน์ในเชิงพาณิชย์	เรื่อง	5	รองคณบดีฝ่ายวิชาการ /รองคณบดีประจำพื้นที่ ศาลายา/รองคณบดีประจำพื้นที่วังไกลกังวล
		3. จำนวนผลงานวิจัย สิ่งประดิษฐ์นวัตกรรมและงานสร้างสรรค์ที่ตอบสนองความต้องการของสังคมและสถานประกอบการ	เรื่อง	5	รองคณบดีฝ่ายวิชาการ /รองคณบดีประจำพื้นที่ ศาลายา/รองคณบดีประจำพื้นที่วังไกลกังวล
		4. ร้อยละที่เพิ่มขึ้นของงบประมาณวิจัย สิ่งประดิษฐ์นวัตกรรมและงานสร้างสรรค์ที่ตอบสนองต่อการ เปลี่ยนแปลงด้าน เศรษฐกิจ สังคม และอุตสาหกรรมต่าง ๆ	ร้อยละ	5	รองคณบดีฝ่ายวิชาการ /รองคณบดีประจำพื้นที่ ศาลายา/รองคณบดีประจำพื้นที่วังไกลกังวล

เป้าประสงค์	วัตถุประสงค์เชิงกลยุทธ์	ตัวชี้วัด	หน่วยนับ	ค่าเป้าหมาย	ผู้รายงานตัวชี้วัด
		18.จำนวนโครงการวิจัยที่สร้างมูลค่าเพิ่มจากงานวิจัยและพัฒนาในอุตสาหกรรมเป้าหมายบนฐานเศรษฐกิจ BCG	เรื่อง	1	รองคณบดีฝ่ายวิชาการ /รองคณบดีประจำพื้นที่ ศาลายา/รองคณบดีประจำพื้นที่วังไกลกังวล
		5.จำนวนผลงานที่ยื่นจดทะเบียนทรัพย์สินทางปัญญา	เรื่อง	3	รองคณบดีฝ่ายวิชาการ /รองคณบดีประจำพื้นที่ ศาลายา/รองคณบดีประจำพื้นที่วังไกลกังวล
		6.จำนวนเครือข่ายงานวิจัยนวัตกรรมและงานสร้างสรรค์ระหว่างหน่วยงานสถานประกอบการ สถานศึกษาทั้งใน ประเทศ และต่างประเทศ	เครือข่าย	2	รองคณบดีฝ่ายวิชาการ /รองคณบดีประจำพื้นที่ ศาลายา/รองคณบดีประจำพื้นที่วังไกลกังวล
		7.จำนวนผลงานตีพิมพ์งานวิจัยในวารสารวิชาการระดับนานาชาติที่อยู่บนฐานข้อมูล Scopus***	เรื่อง	3	รองคณบดีฝ่ายวิชาการ /รองคณบดีประจำพื้นที่ ศาลายา/รองคณบดีประจำพื้นที่วังไกลกังวล
		8.สัดส่วนของบทความตีพิมพ์ในวารสารระดับนานาชาติฐานข้อมูล Scopus ระดับ Q1 / Q2**	เรื่อง	1	รองคณบดีฝ่ายวิชาการ /รองคณบดีประจำพื้นที่ ศาลายา/รองคณบดีประจำพื้นที่วังไกลกังวล
		9.จำนวนบทความตีพิมพ์ในวารสารวิชาการระดับชาติที่สนับสนุน SDGs**	เรื่อง	1	รองคณบดีฝ่ายวิชาการ /รองคณบดีประจำพื้นที่ ศาลายา/รองคณบดีประจำพื้นที่วังไกลกังวล

เป้าประสงค์	วัตถุประสงค์เชิงกลยุทธ์	ตัวชี้วัด	หน่วยนับ	ค่าเป้าหมาย	ผู้รายงานตัวชี้วัด
		10.ร้อยละที่เพิ่มขึ้นของบทความตีพิมพ์ในวารสารวิชาการระดับชาติในฐานข้อมูล TCI กลุ่มที่ 1 ***	ร้อยละ	5	รองคณบดีฝ่ายวิชาการ /รองคณบดีประจำพื้นที่ สาขา/รองคณบดีประจำพื้นที่ วังไกลกังวล

แผนการดำเนินงานด้านวิจัย

ลำดับ	ประเภทงานวิจัย	โครงการที่เกี่ยวข้อง	ตัวชี้วัด	เป้าหมาย
1	การพัฒนาทรัพยากรมนุษย์และองค์กรภายใต้เทคโนโลยีดิจิทัล	<ul style="list-style-type: none"> - การจัดการพัฒนาทรัพยากรมนุษย์ภายใต้การเปลี่ยนแปลงด้านระบบเทคโนโลยีดิจิทัล - ปัจจัยที่ส่งผลต่อการยอมรับเทคโนโลยี - ปัญหาประติษฐ์ของผู้ประกอบการ SME 	<ul style="list-style-type: none"> - จำนวนงานวิจัยที่นำไปประยุกต์ใช้ในภาคธุรกิจ - ระดับความพึงพอใจของผู้ประกอบการที่นำผลวิจัยไปใช้ - จำนวนงานวิจัยที่ต่อยอดเป็นนวัตกรรม 	<ul style="list-style-type: none"> - มีงานวิจัยที่นำไปใช้ในธุรกิจจริงไม่น้อยกว่า 3 โครงการ - ระดับความพึงพอใจของผู้ประกอบการไม่ต่ำกว่า 80% - มีงานวิจัยที่พัฒนาเป็นนวัตกรรมไม่น้อยกว่า 2 โครงการ
2	การพัฒนาเศรษฐกิจสร้างสรรค์และการตลาดดิจิทัล	<ul style="list-style-type: none"> - แนวทางการพัฒนากลยุทธ์การตลาดดิจิทัลสำหรับผลิตภัณฑ์สมุนไพรไทยสู่ตลาดออนไลน์จีน - การพัฒนากลยุทธ์การตลาดแบบ O2O สำหรับผลิตภัณฑ์สมุนไพรของวิสาหกิจชุมชน - นวัตกรรมด้านปัญญาประดิษฐ์ (ChatGPT) เพื่อเพิ่มศักยภาพการแข่งขันทางการตลาดออนไลน์ 	<ul style="list-style-type: none"> - จำนวนงานวิจัยที่ได้รับการนำไปใช้จริงโดยผู้ประกอบการ - อัตราการเติบโตของยอดขายผลิตภัณฑ์ที่ใช้กลยุทธ์จากงานวิจัย - จำนวนผู้ประกอบการที่เข้าร่วมโครงการนำร่อง 	<ul style="list-style-type: none"> - มีผู้ประกอบการนำงานวิจัยไปใช้ไม่น้อยกว่า 5 ราย - อัตราการเติบโตของยอดขายผลิตภัณฑ์เพิ่มขึ้นไม่น้อยกว่า 10% - มีผู้ประกอบการเข้าร่วมโครงการนำร่องไม่น้อยกว่า 10 ราย
3	การท่องเที่ยวและเศรษฐกิจเชิงวัฒนธรรม	<ul style="list-style-type: none"> - การพัฒนาแบบจำลองการสร้างแบรนด์สถานที่ด้วย Soft Power ด้านการท่องเที่ยวเชิงอาหาร - การพัฒนาการตลาดท่องเที่ยวเชิงเศรษฐกิจสร้างสรรค์ - เส้นทางท่องเที่ยวตามรอยสิ่งศักดิ์สิทธิ์และวิถีชีวิตมอญรามัญ 	<ul style="list-style-type: none"> - จำนวนแหล่งท่องเที่ยวที่ได้รับประโยชน์จากงานวิจัย - ระดับความพึงพอใจของนักท่องเที่ยวที่ใช้แนวทางจากงานวิจัย - รายได้จากการท่องเที่ยวในพื้นที่เป้าหมาย 	<ul style="list-style-type: none"> - มีแหล่งท่องเที่ยวที่ได้รับการพัฒนาไม่น้อยกว่า 3 แห่ง - ระดับความพึงพอใจของนักท่องเที่ยวไม่ต่ำกว่า 85% - รายได้จากการท่องเที่ยวในพื้นที่เป้าหมายเพิ่มขึ้นไม่น้อยกว่า 15%
4	สิ่งแวดล้อมและความยั่งยืน	<ul style="list-style-type: none"> - การขับเคลื่อนแนวทางสู่ความเป็นกลางทางคาร์บอนของมหาวิทยาลัย - การศึกษาคุณภาพอากาศของมหาวิทยาลัย 	<ul style="list-style-type: none"> - ระดับการลดลงของการปล่อยคาร์บอนของมหาวิทยาลัย - การปรับปรุงคุณภาพอากาศในพื้นที่เป้าหมาย - จำนวนมาตรการเชิงนโยบายที่เกิดจากงานวิจัย 	<ul style="list-style-type: none"> - ลดการปล่อยคาร์บอนไดออกไซด์ไม่น้อยกว่า 5% - คุณภาพอากาศในพื้นที่เป้าหมายดีขึ้น 10% - มีมาตรการเชิงนโยบายที่พัฒนาขึ้นจากงานวิจัยไม่น้อยกว่า 2 มาตรการ

5	การพัฒนาการศึกษาและ พฤติกรรมผู้บริหาร	<ul style="list-style-type: none"> - ปัจจัยที่มีผลต่อความผูกพันของนักศึกษาในคณะ บริหารธุรกิจ - ปัจจัยที่ส่งผลต่อความตั้งใจซื้อรถยนต์ไฟฟ้า 	<ul style="list-style-type: none"> - อัตราการคงอยู่ของนักศึกษาภายใน คณะ - การเปลี่ยนแปลงพฤติกรรมของ ผู้บริหารที่ได้รับอิทธิพลจากงานวิจัย - จำนวนมาตรการหรือหลักสูตรที่ พัฒนาจากผลวิจัย 	<ul style="list-style-type: none"> - อัตราการคงอยู่ของนักศึกษาเพิ่มขึ้นไม่น้อย กว่า 5% - พฤติกรรมของผู้บริหารเปลี่ยนแปลงในทิศ ทางบวกไม่น้อยกว่า 70% - มีหลักสูตรหรือมาตรการที่พัฒนาจาก งานวิจัยไม่น้อยกว่า 3 โครงการ
---	--	---	---	---

หมายเหตุ : เป้าหมายสามารถปรับเปลี่ยนได้ตามบริบทของแผนปฏิบัติการและแนวทางของมหาวิทยาลัย



คณะบริหารธุรกิจ

มหาวิทยาลัยเทคโนโลยีราชมงคลธัญบุรี

